

# 消防年報

令和2年



駿東伊豆消防組合

ホームページアドレス

<http://www.suntoizufd119.jp/>

## 表紙の写真

表紙の写真は、令和2年度（令和3年2月17日導入）に伊東消防署八幡野分署に配備された水難救助車（伊東71）です。

## 消防本部旗等のご紹介



・・・駿東伊豆消防本部旗



・・・駿東伊豆消防本部エンブレム



・・・駿東伊豆消防本部イメージキャラクター  
駿太（しゅんた）君

※ 駿太の「駿」は、駿東伊豆の「駿」

駿太の「太」は、「太」のもつ「たっぷり」というイメージから、「心が満たされ、穏やかで落ち着いている」「安心できる」「たくましい」「問題がなく平和である」様子を想起するもの

# ま え が き

この年報は、駿東伊豆消防組合構成4市3町（沼津市・伊東市・伊豆市・伊豆の国市・東伊豆町・函南町・清水町）における消防現勢と消防業務に関する基本的な事項を統計的に収録し、広く当組合の消防行政に御理解を深めていただくとともに、参考資料として活用していただくことを目的に編集したものです。

災害発生統計事項等については令和2年中により、その他の業務関係事項等については会計年度をもって表しています。

なお、年月日を明記してあるものについては、その時点の現況となります。

令和3年6月



駿東伊豆消防組合

# 目 次

## 1 概 要

(1) 地勢・位置	2
(2) 管内配置図	3
(3) 駿東伊豆消防組合発足までの経緯	4
(4) 駿東伊豆消防組合のあゆみ	5
(5) 駿東伊豆消防組合概要	7
(6) 駿東伊豆消防組合議会議員（議席番号順）	8
(7) 消防財政の概要	9

## 2 組 織

(1) 消防組合の機構図	12
(2) 事務分掌	13
(3) 職員の配置状況	18
(4) 階級別・年齢別消防吏員構成表	19
(5) 教育・訓練の実施状況	20
(6) 資格取得講習の実施状況	21

## 3 施設・車両関係

(1) 消防庁舎の状況	24
(2) 消防車両配置一覧	25

## 4 予防関係

(1) 防火対象物数	28
(2) 用途別査察実施状況	29
(3) 建築物同意状況	30
(4) 危険物製造所等設置状況	31
(5) 危険物申請関係事務処理状況	32

## 5 火災関係

(1) 市町別火災発生状況	34
(2) 月別火災発生状況	35
(3) 曜日・時間別火災発生状況	36
(4) 原因別火災発生状況	37

## 6 救助関係

(1) 救助概要	40
(2) 救助出動件数	41

## 7 救急関係

(1) 救急概要	44
(2) 事故種別出動・搬送状況（月別）	45
(3) 覚知別・事故種別出動状況	46
(4) 年齢別・程度別搬送人員	47

## 8 指令関係

(1) 災害受信状況	50
(2) 気象観測状況	52



# 1 概要



駿東伊豆消防本部旗

## (1) 地勢・位置

当組合は、静岡県東部伊豆半島北側を管轄し、沼津市、伊東市、伊豆市、伊豆の国市、東伊豆町、函南町及び清水町の4市3町で構成された一部事務組合であり、首都から100kmの圏内に位置しています。

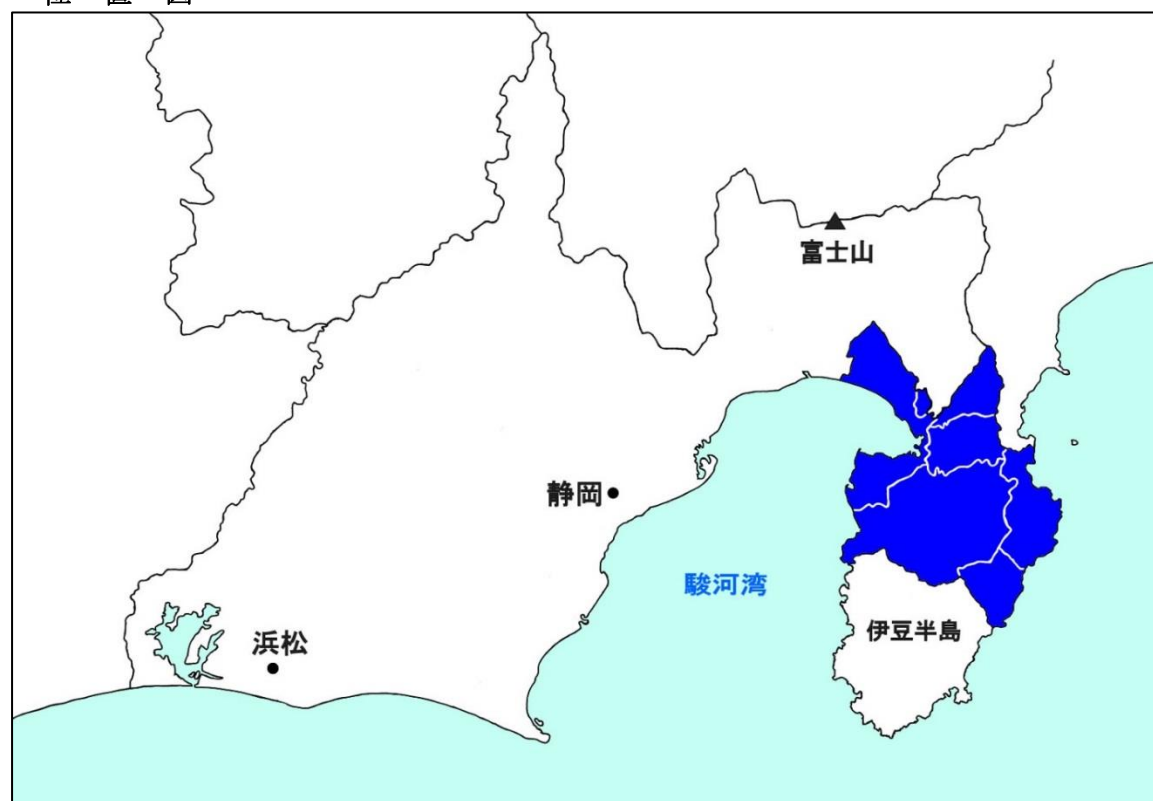
道路交通網の軸として、北部に東名、新東名高速道路や国道1号線が横断し、南部に向け、伊豆縦貫自動車道の一部である東駿河湾環状道路などが整備されています。

北部地域は、平坦な市街地が連続し、沼津駅を中心とする市街地が形成され、比較的人口密度が高い都市的要素を有しています。

南部地域は、中山間地が多く、山地が海岸線まで迫る急峻な地形を形成している地域が多く市街地が点在化しています。

管内の東は相模灘、西は駿河湾に面しており、伊豆半島中央の天城山を源に持つ狩野川が縦断し、世界遺産の韮山反射炉や日本屈指の温泉地を数多く持つ豊かな自然環境と温暖な気候に恵まれている地域です。

位置図





## (2) 管内配置図

令和3年4月1日現在



### (3) 駿東伊豆消防組合発足までの経緯

平成22年

7月9日 駿東伊豆地区消防救急広域化研究協議会設立（任意）  
（8市8町）

平成24年

3月26日 駿東伊豆地区消防救急広域化協議会設立（任意）  
（5市7町）

平成25年

7月10日 駿東伊豆地区消防通信指令事務協議会設立（法定協議会）  
11月1日 駿東伊豆地区消防救急広域化協議会設立（法定協議会）  
（4市3町）

平成26年

3月26日 広域消防運営計画等の調整事項について協議  
10月9日 一部事務組合規約等の協議

平成27年

1月9日 駿東伊豆地区広域消防運営計画策定  
3月23日 駿東伊豆地区消防救急広域化協議書調印式  
4月14日 駿東伊豆消防組合設立許可（一部事務組合規約変更許可）

平成28年

2月1日 駿東伊豆消防指令センター業務開始  
4月1日 駿東伊豆消防組合発足

#### (4) 駿東伊豆消防組合のあゆみ

平成28年

- 4月1日 駿東伊豆消防組合発足  
(8署4分署7出張所、職員条例定数 609人)
- 12月21日 沼津南消防署の指令車を更新

平成29年

- 1月25日 沼津北消防署西・原分署を統合し、沼津北消防署原分署を開署  
(消防隊7人、救急隊3人の10人体制)
- 2月21日 清水町消防署の高規格救急自動車を更新
- 2月24日 沼津北消防署の高規格救急自動車を更新
- 2月27日 伊東消防署の高規格救急自動車を更新
- 3月11日 東伊豆消防署の水槽付消防ポンプ自動車を更新
- 3月21日 田方南消防署の水槽付消防ポンプ自動車を更新
- 4月1日 各消防署消防室及び予防室を方面本部ごと統合し、第一方面本部消防室、第二方面本部消防室及び第三方面本部消防室を設置

平成30年

- 2月21日 田方南消防署に自家用給油取扱所を設置
- 2月26日 沼津北消防署及び沼津南消防署の消防ポンプ自動車並びに田方南消防署の高規格救急自動車を更新
- 2月28日 沼津南消防署の高規格救急自動車を更新
- 3月26日 伊東消防署八幡野分署の水槽付消防ポンプ自動車を更新
- 5月1日 沼津北消防署に高度救助隊発足

平成31年

- 1月25日 沼津北消防署の屈折はしご付消防自動車を更新
- 3月27日 沼津南消防署静浦分署、沼津北消防署原分署及び伊東消防署八幡野分署の高規格救急自動車を更新
- 3月26日 田方中消防署に自家用給油取扱所を設置
- 4月1日 警防救急課に課内室として救急室及び東京2020オリンピック・パラリンピック競技大会準備室を設置

令和元年

- 11月1日 駿東伊豆消防組合規約変更の協議が成立し、構成市町負担金に係る

区分の見直しを行った。

11月21日 田方中消防署のはしご付消防自動車を更新

令和2年

3月12日 沼津北消防署、田方中消防署及び東伊豆消防署の高規格救急自動車を更新

3月13日 田方北消防署に自家用給油取扱所を設置

4月1日 組織機構改編により、消防部を企画課・総務課・予防課の3課に、警防部を警防課・救急課・通信指令課の3課とし、消防本部を6課体制とした。

また、東京2020オリンピック・パラリンピック競技大会準備室を、東京2020オリンピック・パラリンピック競技大会対策室とした。

4月1日 前代表監査委員の辞職に伴い、新たに、月ヶ洞廣己氏が代表監査委員に就任した。

4月1日 駿東伊豆消防本部第3方面水難救助隊を伊東消防署八幡野分署に配置

10月8日 予防課及び警防課の査察車を更新

令和3年

2月2日 沼津北消防署の救助工作車を更新

2月17日 伊東消防署八幡野分署に水難救助車を配置

3月15日 沼津北消防署救急ワークステーション、清水町消防署及び伊東消防署吉田出張所の高規格救急自動車を更新

3月26日 田方北消防署に総務省消防庁より無償貸与された重機及び重機搬送車を配置

(5) 駿東伊豆消防組合概要

令和3年4月1日現在

組合名称等

設 立	平成28年4月1日
組 合 名 称	駿東伊豆消防組合
組 合 管 理 者	沼津市長 頼重 秀一 (よりしげ しゅういち)
組 合 副 管 理 者	函南町長 仁科 喜世志 (にしな きよし)
	伊東市長 小野 達也 (おの たつや)
構 成 市 町	沼津市・伊東市・伊豆市・伊豆の国市 (4市) 東伊豆町・函南町・清水町 (3町)

消防本部名称等

消 防 本 部 名 称	駿東伊豆消防本部
消 防 長	消防正監 小森 泉 (こもり いずみ)
消 防 署	8署 3分署 7出張所
消 防 職 員 数	※ 604人 (職員定数609人)
消 防 車 両	137台

※定数内職員数

管轄面積・人口

面積・人口	構成市町							
	管轄合計	沼津市	伊東市	伊豆市	伊豆の国市	東伊豆町	函南町	清水町
面積 (単位: km <sup>2</sup> )	921.43	186.96	124.10	363.97	94.62	77.81	65.16	8.81
人口 (単位: 人)	418,576	192,644	67,396	29,564	47,794	11,793	37,396	31,989

(6) 駿東伊豆消防組合議会議員（議席番号順）

令和3年4月1日現在

議席番号	議員氏名	選出市町	備考
1番	重岡 秀子	伊 東 市	
2番	森 下 茂	伊豆の国市	監 査 委 員
3番	杉 村 清	函 南 町	議 会 運 営 委 員
4番	秋 山 治美	清 水 町	議 会 運 営 副 委 員 長
5番	西 塚 孝男	東 伊 豆 町	
6番	浅 田 藤二	伊 豆 市	
7番	片 岡 章一	沼 津 市	
8番	加 藤 明子	沼 津 市	議 長
9番	大 川 勝弘	伊 東 市	議 会 運 営 委 員
10番	宮 崎 雅薫	伊 東 市	副 議 長
11番	二 藤 武司	伊豆の国市	議 会 運 営 委 員
12番	馬 籠 正明	函 南 町	
13番	岩 崎 高雄	清 水 町	
14番	山 田 直志	東 伊 豆 町	議 会 運 営 委 員
15番	永 岡 康司	伊 豆 市	議 会 運 営 委 員
16番	梶 泰久	沼 津 市	
17番	渡 邊 博夫	沼 津 市	議 会 運 営 委 員 長
18番	渡 部 一二実	沼 津 市	

## (7) 消防財政の概要

令和3年度構成市町当初予算額

(単位：千円)

構成市町	予算額	一般会計予算	消防費	比率
沼津市		71,100,000	2,696,524	3.8%
伊東市		27,270,000	1,132,141	4.2%
伊豆市		21,869,000	1,771,848	8.1%
伊豆の国市		22,156,000	927,258	4.2%
東伊豆町		5,175,000	402,255	7.8%
函南町		11,025,000	705,466	6.4%
清水町		9,955,000	584,226	5.9%
計		168,550,000	8,219,718	4.9%

消防組合当初予算

【歳入】

(単位：千円)

区分	令和3年度	令和2年度	比較増減額
1 分担金及び負担金	5,788,428	5,851,748	-63,320
2 使用料及び手数料	7,142	6,598	544
3 国庫支出金	200	200	0
4 県支出金	39,965	58,646	-18,681
5 財産収入	4,643	4,294	349
6 寄附金	1	1	0
7 繰入金	6,767	23,789	-17,022
8 繰越金	4,729	6	4,723
9 諸収入	25,503	26,274	-771
10 組合債	134,300	237,000	-102,700
計	6,011,678	6,208,556	-196,878

## 【歳出】

(単位：千円)

区 分	令和3年度	令和2年度	比較増減額
1 議 会 費	1,179	1,141	38
2 総 務 費	29,012	33,000	-3,988
3 消 防 費	5,753,612	5,964,520	-210,908
4 公 債 費	222,875	204,895	17,980
5 予 備 費	5,000	5,000	0
計	6,011,678	6,208,556	-196,878



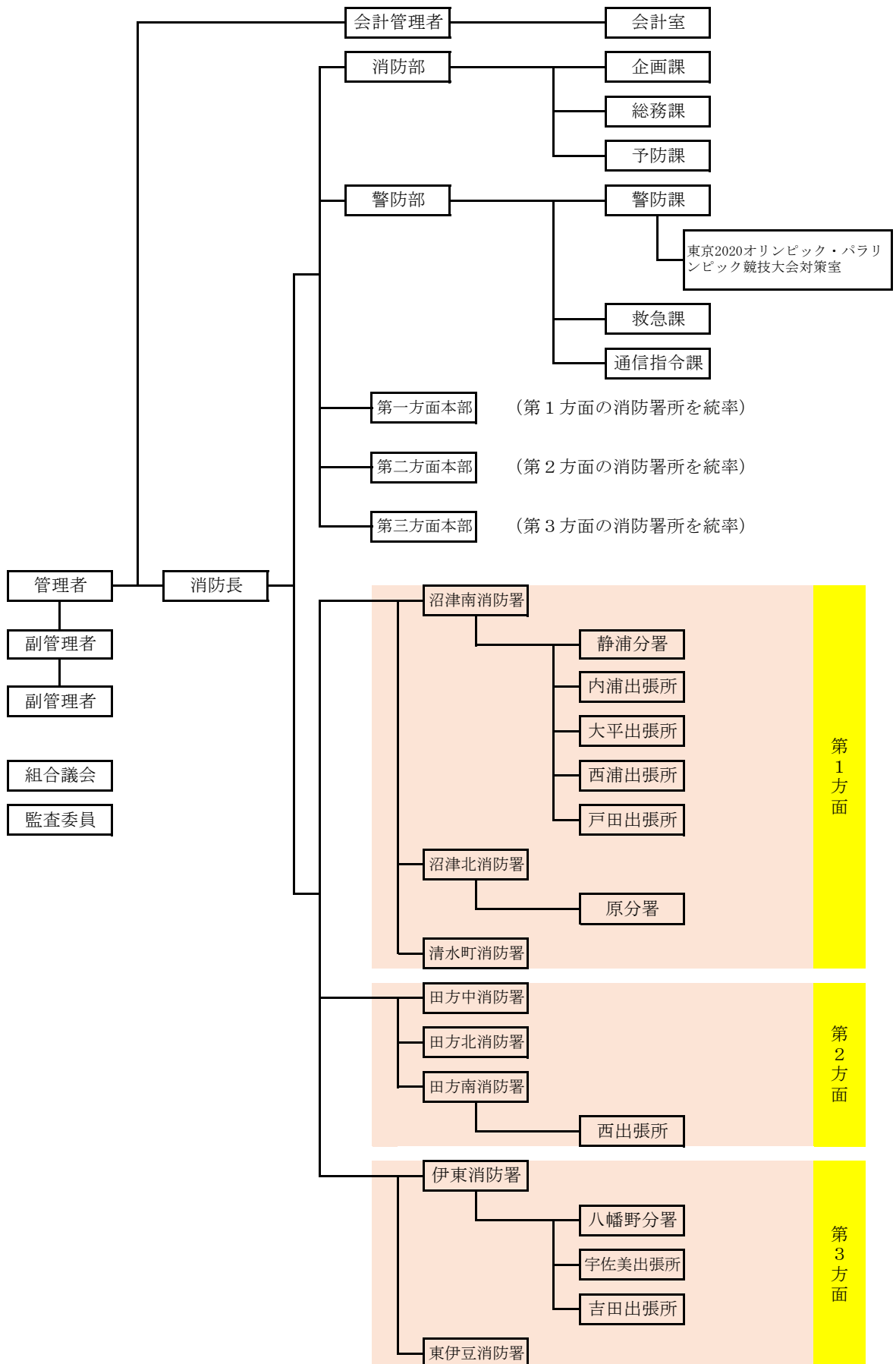
# 2 組 織



駿東伊豆消防本部（沼津市）

(1) 消防組合の機構図

令和3年4月1日現在



## (2) 事務分掌

令和3年4月1日現在

### 消防本部事務分掌

#### 企画課

- 1 消防本部内の総合的計画の企画立案に関する事。
- 2 消防本部内の連絡及び総合調整に関する事。
- 3 消防の組織に関する事。
- 4 議会に関する事。
- 5 監査に関する事。
- 6 消防長会に関する事。
- 7 消防職員委員会に関する事。
- 8 広報及び統計に関する事。
- 9 典札及び儀式に関する事。
- 10 契約事務に関する事。
- 11 入札参加資格者の承認及び登録に関する事。
- 12 財務会計システム及び内部情報ネットワークシステムの管理に関する事。
- 13 予算の調製に関する事。
- 14 決算に関する事。
- 15 組合債等に関する事。
- 16 補助金に関する事。
- 17 財政統計に関する事。
- 18 行政財産の使用許可に関する事。
- 19 消防事務手数料に関する事。
- 20 公有財産の取得、管理及び処分に関する事。
- 21 消防本部内の他課に属さない企画・財務関係事務に関する事。

#### 総務課

- 1 文書の收受、発送及び保管に関する事。
- 2 公印の管理に関する事。
- 3 条例、規則その他の例規に関する事。
- 4 情報公開及び個人情報保護に関する事。
- 5 消防庁舎の管理に関する事。
- 6 駿東伊豆消防組合消防吏員服制等規則に基づく被服等の支給及び貸与に関する事。
- 7 渉外事務に関する事。

- 8 定員管理に関する事。
- 9 職員の人事全般に関する事。
- 10 職員の任免、分限、懲戒、服務その他身分に関する事。
- 11 職員の勤務時間その他勤務条件に関する事。
- 12 職員の研修等の企画実施に関する事。
- 13 試験委員会に関する事。
- 14 職員の衛生管理に関する事。
- 15 消防賞じゅつ金等に関する事。
- 16 職員の表彰等に関する事。
- 17 職員の給与全般に関する事。
- 18 職員共済組合に関する事。
- 19 職員の公務災害補償に関する事。
- 20 人事給与システムの管理に関する事。
- 21 職員の福利厚生に関する事。
- 22 消防本部内の他課に属さない総務・人事給与関係事務に関する事。

#### 予防課

- 1 火災予防に係る施策の企画及び推進に関する事。
- 2 予防統計に関する事。
- 3 予防査察及び違反処理に関する事。
- 4 防火安全に係る意見書に関する事。
- 5 消防用設備等の指導及び検査並びに運用基準等に関する事。
- 6 建築確認等の同意に関する事。
- 7 防火管理者の指導育成に関する事。
- 8 消防設備士及び危険物取扱者の指導に関する事。
- 9 火災調査に係る総合調整に関する事。
- 10 危険物製造所等に係る申請に基づく許可、検査及び指導に関する事。
- 11 重大違反対象物の公表に関する事。
- 12 権限移譲事務に関する事。
- 13 防火関係団体（女性防火クラブ及び幼年消防クラブに限る。）に関する事。
- 14 その他予防業務に関する事。

#### 警防課

- 1 警防に係る施策の企画及び推進に関する事。
- 2 消防車両及び資機材の配備計画及び維持管理に関する事。

- 3 警防及び救助の統計に関すること。
- 4 消防水利に関すること。
- 5 警防計画及び出動計画に関すること。
- 6 広域消防相互応援等に関すること。
- 7 警防及び救助の訓練及び研修に関すること。
- 8 その他警防業務に関すること。

#### **東京2020オリンピック・パラリンピック競技大会対策室**

- ア 東京2020オリンピック・パラリンピック競技大会（以下「競技大会」という。）警備関係計画策定に関すること。
- イ 競技大会に係る関係機関等との調整に関すること。
- ウ 競技大会に係る協定に関すること。
- エ 競技大会に係る訓練に関すること。
- オ その他競技大会に関すること。

#### **救急課**

- 1 救急に係る施策の企画及び推進に関すること。
- 2 救急車両及び資器材の配備計画及び維持管理に関すること。
- 3 救急の統計に関すること。
- 4 救急の訓練及び研修に関すること。
- 5 救急高度化に関すること。
- 6 救急業務に係る医療機関等との連絡調整に関すること。
- 7 メディカルコントロール協議会に関すること。
- 8 応急手当の普及啓発に関すること。
- 9 救急ワークステーションに関すること。
- 10 救急搬送証明に関すること。
- 11 その他救急業務に関すること。

#### **通信指令課**

- 1 災害通報の受信に関すること。
- 2 指令管制に関すること。
- 3 消防隊等の運用及び統制に関すること。
- 4 災害情報に関すること。
- 5 消防通信施設の運用及び管理に関すること。
- 6 気象等の情報に関すること。
- 7 通信業務に係る関係機関との連絡調整に関すること。

- 8 通信統計に関すること。
- 9 その他消防通信に関すること。

#### 方面本部

- 1 管轄方面内の消防署間との消防事務執行についての連携に関すること。
- 2 予防査察及び違反処理に関すること。
- 3 火災予防の指導及び広報に関すること。
- 4 火災予防関係の申請及び届出に関すること。
- 5 消防法令適合通知書に関すること。
- 6 消防用設備等及び特殊消防用設備等に係る指導及び検査に関すること。
- 7 危険物製造所等に係る届出に関すること。
- 8 火薬類取締法（昭和25年法律第 149号）に基づく煙火消費許可に関すること。
- 9 液化石油ガスの保安の確保及び取引の適正化に関する法律（昭和42年法律第 149号）、高圧ガス保安法（昭和26年法律第 204号）及びガス事業法（昭和29年法律第51号）に基づく届出に関すること。
- 10 防火関係団体（防火協会及び危険物安全協会に限る。）に関すること。
- 11 前各号に掲げるもののほか、特に命ぜられた事項

#### 消防署事務分掌

- 1 署員の勤務に関すること。
- 2 署員の福利厚生に関すること。
- 3 署員の公務災害等に関すること。
- 4 公印の管理に関すること。
- 5 物品の管理に関すること。
- 6 文書の收受、発送及び保管に関すること。
- 7 安全運転管理に関すること。
- 8 消防署長が行う表彰に関すること。
- 9 署の沿革に関すること。
- 10 庁舎の維持管理に関すること。
- 11 その他庶務に関すること。
- 12 火災予防の指導及び広報に関すること。
- 13 予防査察及び違反処理に関すること。
- 14 火災予防関係の申請及び届出に関すること。
- 15 火災原因及び損害の調査並びに証明に関すること。
- 16 防火関係団体（少年消防クラブに限る。）に関すること。

- 17 その他消防本部で行わない予防事務に関する事。
- 18 車両及び警防資機材の管理に関する事。
- 19 警防査察に関する事。
- 20 消防地理及び水利に関する事。
- 21 警防訓練の企画及び実施に関する事。
- 22 警防計画の策定及び修正に関する事。
- 23 水火災、地震等の警戒防御に関する事。
- 24 住民に対する消防訓練指導に関する事。
- 25 消防団との連携に関する事。
- 26 救助資機材の管理に関する事。
- 27 救助訓練の企画及び実施に関する事。
- 28 救助計画の策定及び修正に関する事。
- 29 救急器具及び救急施設の維持管理に関する事。
- 30 地域医療機関との連絡調整に関する事。
- 31 メディカルコントロール協議会に関する事。
- 32 救急訓練及び研修に関する事。
- 33 応急手当普及啓発に関する事。
- 34 救急搬送証明に関する事。
- 35 その他警防、救助及び救急に関する事。

### (3) 職員の配置状況

令和3年4月1日現在（単位：人）

所属		階級		消防正監	消防監	消防司令長	消防司令	消防司令補	消防士長	消防副士長	消防士	事務職員	
		総数											
総数		630 (13)	1	7	21	113 (1)	154 (3)	178 (7)	86 (2)	65	5		
消防本部	消防長	1	1										
	消防部	消防部長	1	1									
		企画課	8		1	1	2	2	1 (1)			1	
		総務課	42			2	6	6	3		23	2	
		予防課	16			2	4	6	4 (1)				
	警防部	警防部長	1	1									
		警防課	9			2	2	2	2			1	
		救急課	7			2	2	1	2 (1)				
通信指令課		25			2	7	7	9					
第一方面本部	予防担当	6				1	3 (1)	2					
第1方面	沼津北消防署	63		1	1	12	16	21	9	3			
	沼津北消防署 原分署	30				6 (1)	6	9	6	3			
	沼津南消防署	54		1	1	9	13	14	12	4			
	沼津南消防署 静浦分署	18				3	3	8	3	1			
	沼津南消防署 内浦出張所	9					3	2	2	2			
	沼津南消防署 大平出張所	9					3	2	1	3			
	沼津南消防署 西浦出張所	9					3	4	2				
	沼津南消防署 戸田出張所	9					3	3	3				
	清水町消防署	35			1	8	7	15 (1)	1	3			
第二方面本部	予防担当	6				1	2	2 (1)	1 (1)				
第2方面	田方中消防署	50		1	1	8	13	15	7	5			
	田方北消防署	47			1	9	9	15 (1)	8	5			
	田方南消防署	35			1	8	8 (1)	10	5	3			
	田方南消防署 西出張所	9					3	4	2				
第三方面本部	予防担当	5				1	2	1 (1)	1 (1)				
第3方面	伊東消防署	50		1	1	9	12	13	9	5			
	伊東消防署 八幡野分署	18				3	6	5	3	1			
	伊東消防署 宇佐美出張所	9					3	3	3				
	伊東消防署 吉田出張所	9					3	3	3				
	東伊豆消防署	29			1	7	6 (1)	6	5	4			
会計室		3			1	1						1	
市長部局等で勤務する職員		8			1	4	3						

※注1 ( ) 内は、再任用職員数

※注2 消防本部消防部総務課内（静岡県消防学校1人、静岡県消防防災航空隊1人、東京オリンピック・パラリンピック競技大会組織委員会2人、総務省1人、県消防学校初任科 消防士23人を含む。）



## (4) 階級別・年齢別消防吏員構成表

令和3年4月1日現在(単位:人)

階級 年齢	総数	消防 正監	消防監	消防 司令長	消防 司令	消防 司令補	消防 士長	消防 副士長	消防士
総数	625 (13)	1	7	21	113 (1)	154 (3)	178 (7)	86 (2)	65
18歳	12								12
19歳	11								11
20歳	9								9
21歳	14								14
22歳	11								11
23歳	14							9	5
24歳	20							19	1
25歳	14							12	2
26歳	26							26	
27歳	22						17	5	
28歳	16						11	5	
29歳	21						18	3	
30歳	20						16	4	
31歳	17						17		
32歳	22						22		
33歳	18						18		
34歳	24					5	19		
35歳	19					7	11	1	
36歳	11					6	5		
37歳	17					12	5		
38歳	12					10	2		
39歳	15				1	13	1		
40歳	10					10			
41歳	13				1	12			
42歳	21				5	14	2		
43歳	17				4	10	3		
44歳	15				3	10	2		
45歳	20				10	8	2		
46歳	11				4	7			
47歳	14				8	6			
48歳	17			2	11	4			
49歳	11				7	4			
50歳	14			2	11	1			
51歳	7			1	5	1			
52歳	10			2	7	1			
53歳	8			2	4	2			
54歳	10			2	6	2			
55歳	8		1	2	3	2			
56歳	8		1	1	6				
57歳	8		1	1	6				
58歳	14		1	4	6	3			
59歳	11	1	3	2	4	1			
60歳	5 (5)					1 (1)	2 (2)	2 (2)	
61歳	4 (4)					2 (2)	2 (2)		
62歳	4 (4)				1 (1)		3 (3)		

※注1 ( )内は、再任用職員数

※注2 事務職員5人は、上記に含まない。

## (5) 教育・訓練の実施状況

(単位：人)

区 分	総数	令和2年度受講者										
		本部	沼津北 消防署	沼津南 消防署	清水町 消防署	田方中 消防署	田方北 消防署	田方南 消防署	伊 東 消防署	東伊豆 消防署		
総 数	80	27	11	11	2	7	5	4	9	4		
消防 大学 校	上級幹部科	0										
	幹 部 科	2	1						1			
	警 防 科	0										
	救 助 科	0										
	救 急 科	1				1						
	予 防 科	0										
	危 険 物 科	0										
	火災調査科	0										
	高度救助・特別高度救助 コース	0										
	NBCコース	0										
	女性活躍推進コース	0										
	査察業務マネジメント コース	0										
静岡 県消 防学 校	初任教育初任科	21	21									
	幹 部 教 育	上級幹部科	1	1								
		中級幹部科	1				1					
		初級幹部科	1			1						
	専 科 教 育	予防査察科	3		1	1		1				
		火災調査科	3			1			1	1		
		警 防 科	3			1			1	1		
		救 助 科	3			1		1		1		
		救 急 科	16		3	4	1	1	2	2	1	2
	特 別 教 育	水難救助科	6			2		2			1	1
		潜水士試験対策講習	6		1			1			3	1
		処置拡大追加講習	3	1	2							
		ビデオ喉頭鏡講習	1		1							
		女性消防吏員講習	2	1	1							
		指令センター員講習	1	1								
		実践の大規模災害 対応講習	1	1								
	救急救命士養成 (東京研修所)	3		2				1				
救急救命士養成 (高度専門教育訓練センター)	1					1						
指導救命士養成 (九州研修所)	1				1							

## (6) 資格取得講習の実施状況

(単位：人)

区 分	総数	令和2年度受講者								
		本部	沼津北 消防署	沼津南 消防署	清水町 消防署	田方中 消防署	田方北 消防署	田方南 消防署	伊 東 消防署	東伊豆 消防署
総 数	27	0	2	3	2	2	14	0	4	0
潜水士試験	0									
玉掛け技能講習	4		1	1			1		1	
小型移動式クレーン運転技能講習	4		1	1			1		1	
2級小型船舶操縦士試験	3			1		1			1	
第1種衛生管理者試験	0									
無線従事者養成講習 (第2級陸上特殊無線技士)	1				1					
小型車両系建設機械運転特別教育 (整地・運搬・積込み用及び掘削用)	6						6			
小型車両系建設機械運転特別教育 (解体用)	6						6			
特別管理産業廃棄物管理責任者講習	3				1	1			1	



# 3 施設・車両関係



沼津北消防署（令和3年1月 沼津42号車納車）

## (1) 消防庁舎の状況

令和3年4月1日現在

名称	所在地	建築概要		建築年 月	建築延面積 (㎡)	敷地面積 (㎡)	
		庁舎	構造				
消防本部	消防本部	沼津市寿町 2番10号	沼津北消防署合築 庁舎	鉄骨造3階建	H23.10	4,218.45 内 1,472.21	4,200.14
	救急ワークステーション	沼津市東椎路春 ノ木550番地	沼津市立病院北別 館1階の一部	鉄筋コンクリート造 3階建	S63.3	2,664.00 内 344.94	1603.00 内 595.00
	消防指令センター	沼津市北高島町 21番38号	庁舎	鉄骨鉄筋コンクリート 造2階建	H5.7 H28.1 (改築)	1,209.98	991.73
第1方面	沼津北消防署	沼津市寿町 2番10号	庁舎・車庫	鉄骨造3階建	H23.10	4,218.45 内 2,746.24	4,200.14
			主訓練塔	鉄筋コンクリート4階建		168.00	
			副訓練塔	鉄筋コンクリート3階建		257.43	
	沼津北消防署 原分署	沼津市原 1431番地の10	庁舎	鉄骨造2階建	H29.1	1,270.38	4,041.35
			車庫棟	鉄骨造平屋建		184.26	
	沼津南消防署	沼津市吉田町 20番1号	地区センター合築 庁舎	鉄骨鉄筋コンクリート 造4階建	H11.4	3,744.74 内 2,866.07	2,525.01
	沼津南消防署 静浦分署	沼津市獅子浜 14番地の1	庁舎・車庫	鉄筋コンクリート造 平屋建	H19.3	395.64	1,900.00
	沼津南消防署 内浦出張所	沼津市内浦三津 88番地の12	庁舎・車庫 (分団合築)	鉄筋コンクリート造 2階建	H6.4	371.16 内 277.41	845.00
	沼津南消防署 大平出張所	沼津市大平 1442番地の6	庁舎・車庫	鉄骨造平屋建	S58.1	149.20	347.50
	沼津南消防署 西浦出張所	沼津市西浦立保 22番地の1	地区センター合築 庁舎	鉄筋コンクリート造 3階建	H2.4	1,416.99 内 495.50	4,499.00
沼津南消防署 戸田出張所	沼津市戸田 1306番地の1	防災センター合築 庁舎	鉄骨造2階建	H9.9	399.50	661.00	
清水町消防署	駿東郡清水町堂 庭212番地の1	庁舎・車庫	鉄筋コンクリート造一 部鉄骨造2階建	S57.11	894.98	1,691.67	
第2方面	田方中消防署	伊豆の国市白山 堂327番地の1	庁舎・車庫	鉄骨鉄筋コンクリート 造一部鉄骨造3階建	H15.3	4,047.20	4,691.00
	田方北消防署	田方郡函南町仁 田394番地の1	庁舎・車庫	鉄筋コンクリート造一 部鉄骨造2階建	H14.2	1,938.94	2,999.00
	田方南消防署	伊豆市日向 51番地の1	庁舎・車庫	鉄筋コンクリート造一 部鉄骨造2階建	H20.2	2,190.74	4,779.00
	田方南消防署 西出張所	伊豆市土肥 701番地	庁舎・車庫	鉄骨造2階建	H17.3	423.33	1035.96
	田方消防 訓練場	伊豆の国市四日 町333番地の1	庁舎	鉄筋コンクリート造平屋建	S47.3	221.00	998.00
訓練塔			鉄骨造4階建	H16.3	249.11		
第3方面	伊東消防署	伊東市桜木町 一丁目1番3号	庁舎・車庫	鉄筋コンクリート造 5階建	H12.3	2864.68 内 2747.68	1,910.75
			訓練塔	鉄骨造2階建		42.00	
	伊東消防署 八幡野分署	伊東市八幡野 1189番地の107	庁舎・車庫 (分団合築)	鉄骨造2階建	H4.9	425.88 内 318.96	609.60
	伊東消防署 宇佐美出張所	伊東市宇佐美 1641番地の7	庁舎・車庫 (分団合築)	鉄骨造2階建	S63.7	284.26 内 134.32	522.79 内 302.11
	伊東消防署 吉田出張所	伊東市吉田 571番地の2	吉田区画記念会館・ 分団合築庁舎	鉄筋コンクリート造 2階建	S55.4	900.36 内 206.35	1,946.18
鉄骨造平屋建				H元.2	131.58		
東伊豆消防署	賀茂郡東伊豆町 稲取17番地の10	庁舎	鉄筋コンクリート造一 部鉄骨造2階建	S58.2	794.59	2,157.00	
車庫棟	鉄骨造平屋建	H元.2	131.58				

## (2) 消防車両配置一覧

令和3年4月1日現在 (単位:台)

方面	署所	水槽付消防ポンプ自動車	消防ポンプ自動車	化学消防ポンプ自動車	消防ポンプ付水槽車	はしご付消防自動車	屈折はしご付消防自動車	高規格救急自動車	救助工作車	水難救助車	指揮車	多機能型災害対応車	重機搬送車	人員搬送車	指令車	火災調査車	搬送車	救急普及啓発広報車	連絡車	原付バイク(トライアル)	合計
消防本部	消防本部							3							1	1	1		10		16
	企画課																		2		2
	総務課																		1		1
	予防課														1	1			2		4
	警防課							3											3		6
	救急課																	1		1	
通信指令課																			1		1
第1方面	沼津北消防署	1	3	1	1		1	4	1		1			1	1		4		1	1	21
	沼津北消防署		1	1			1	3	1		1			1	1		2				12
	原分署	1	2		1			1									2		1	1	9
	沼津南消防署	2	6	1	1	1		5	1		1	1			1		3		6	1	30
	沼津南消防署	1	2	1	1	1		2	1		1				1		2		2		15
	静浦分署		1					1				1					1				4
	内浦出張所		1																1	1	3
	大平出張所		1																1		2
	西浦出張所		1					1												1	3
	戸田出張所	1						1												1	3
	清水町消防署	1	1					2	1						1		1				7
清水町消防署	1	1					2	1						1		1				7	
第2方面	田方中消防署		1	1	1	1		2			1	1					1		4		13
	田方中消防署		1	1	1	1		2			1	1					1		4		13
	田方北消防署	2						1	1				1	1	1		1				8
	田方北消防署	2						1	1				1	1	1		1				8
	田方南消防署	3	1					3							2		1	1	1		12
	田方南消防署	3						2							2		1	1			9
第3方面	西出張所		1					1											1		3
	伊東消防署	4	2		1		1	5	1	1	1			1	1		3		2		23
	伊東消防署	2	1		1		1	2	1		1			1	1		3		2		16
	八幡野分署	1						1		1											3
	宇佐美出張所		1					1													2
	吉田出張所	1						1													2
東伊豆消防署	1	1					1	2						1					1	7	
東伊豆消防署	1	1					1	2						1					1	7	
合計		14	15	3	4	2	3	27	5	1	4	2	1	3	9	1	15	1	25	2	137





# 4 予防関係



令和2年度静岡県幼少年女性防火委員会 防火ポスター入賞作品（少年の部）

## (1) 防火対象物数

令和3年3月31日現在（単位：施設）

用途		市町別								
		総数	沼津市	清水町	函南町	伊豆の国市	伊豆市	伊東市	東伊豆町	
総数		16,028	7,954	1,069	940	1,636	1,196	2,664	569	
1	イ	劇場、映画館、観覧場	9	4			1	1	3	
	ロ	公会堂、集会場	314	199	23	10	13	19	37	13
2	イ	キャバレー、ナイトクラブ	3	2			1			
	ロ	遊技場、ダンスホール	39	11	4	2	6	3	13	
	ハ	性風俗関係特殊営業を営む店舗								
	ニ	カラオケボックス等	8	3	2	1		1	1	
3	イ	料理店	2						2	
	ロ	飲食店	393	164	18	31	46	44	68	22
4		百貨店、店舗	756	323	69	65	74	59	145	21
5	イ	旅館、ホテル	1,066	112	1	8	75	160	597	113
	ロ	共同住宅、寄宿舎	5,135	2,541	469	355	566	236	824	144
6	イ	病院、診療所	278	109	20	37	39	17	51	5
	ロ	グループホーム等	175	71	13	17	21	13	33	7
	ハ	社会福祉施設等	279	127	20	21	32	18	53	8
	ニ	幼稚園、特別支援学校	53	23	4	6	7		11	2
7		学校	155	77	11	10	14	17	21	5
8		図書館、美術館	34	9	1	2	3	2	12	5
9	イ	蒸気浴場、熱気浴場	4	2					2	
	ロ	イ以外の公衆浴場	17	3		1	6	7		
10		車両の停車場	8	1		1			3	3
11		神社、寺院、教会	299	91	1	29	57	61	47	13
12	イ	工場、作業場	1,810	1,180	146	87	150	117	109	21
	ロ	映画スタジオ、テレビスタジオ								
13	イ	車庫、駐車場	66	43	2	1	6	2	12	
	ロ	飛行機の格納庫	1				1			
14		倉庫	807	570	95	12	27	35	55	13
15		前各項に該当しない事業場	1,533	643	87	135	254	222	148	44
16	イ	複合用途防火対象物のうち、その一部が1項から4項まで、5項イ、6項又は9項イに掲げる防火対象物の用途に供されているもの	1,775	1,024	50	65	159	106	298	73
	ロ	イ以外の複合用途建物	981	612	33	44	71	54	110	57
16	の2	地下街								
16	の3	準地下街								
17		重要文化財	16	2			7	2	5	
18		延長50m以上のアーケード	12	8					4	
19		市町村長の指定する山林								
20		総務省令で定める舟車								

※敷地内に複数の棟がある場合は、一つの施設とした。

## (2) 用途別査察実施状況

令和2年度中（単位：件）

用途		市町別								
		総数	沼津市	清水町	函南町	伊豆の国市	伊豆市	伊東市	東伊豆町	
総数		1,382	660	85	65	180	95	243	54	
1	イ	劇場、映画館、観覧場								
	ロ	公会堂、集会場	33	23	4	1	1	4		
2	イ	キャバレー、ナイトクラブ								
	ロ	遊技場、ダンスホール	1	1						
	ハ	性風俗関係特殊営業を営む店舗								
	ニ	カラオケボックス等								
3	イ	料理店								
	ロ	飲食店	26	15		1	7	1	1	
4		百貨店、店舗	134	58	17	7	27	8	17	
5	イ	旅館、ホテル	189	23		1	13	25	109	18
	ロ	共同住宅、寄宿舎	375	170	29	32	75	20	31	18
6	イ	病院、診療所	11	8	1	1			1	
	ロ	グループホーム等	6	2					4	
	ハ	社会福祉施設等	14	9	1			2	2	
	ニ	幼稚園、特別支援学校	3	3						
7		学校	16	7	5			1	1	2
8		図書館、美術館	3	1					2	
9	イ	蒸気浴場、熱気浴場								
	ロ	イ以外の公衆浴場								
10		車両の停車場								
11		神社、寺院、教会	21	11		1	4	3	1	1
12	イ	工場、作業場	112	81	7	3	6	1	12	2
	ロ	映画スタジオ、テレビスタジオ								
13	イ	車庫、駐車場	15	10			1		4	
	ロ	飛行機の格納庫								
14		倉庫	85	56	12	2		6	7	2
15		前各項に該当しない事業場	123	48	3	8	38	16	10	
16	イ	複合用途防火対象物のうち、その一部が1項から4項まで、5項イ、6項又は9項イに掲げる防火対象物の用途に供されているもの	144	90	3	6	4	11	21	9
	ロ	イ以外の複合用途建物	71	44	3	2	4	1	16	1
16の2		地下街								
16の3		準地下街								
17		重要文化財								
18		延長50m以上のアーケード								
19		市町村長の指定する山林								
20		総務省令で定める舟車								

※敷地内に複数の棟がある場合は、一つの施設とした。

### (3) 建築物同意状況

同意区分別

令和2年度中（単位：件）

同意区分		市町別							
		総数	沼津市	清水町	函南町	伊豆の国市	伊豆市	伊東市	東伊豆町
総	数	361	172	24	22	51	24	63	5
新	築	339	163	23	21	48	20	59	5
増	築	13	6		1	2		4	
改	築								
移	転								
用	途	変	更						
		8	2	1		1	4		
修	繕	模	様						
		替							
		1	1						
そ	の	他							

用途別

令和2年度中（単位：件）

用途		市町別							
		総数	沼津市	清水町	函南町	伊豆の国市	伊豆市	伊東市	東伊豆町
総数		361	172	24	22	51	24	63	5
1	イ	劇場、映画館、観覧場	1	1					
	ロ	公会堂、集会場	4	2	1		1		
2	イ	キャバレー、ナイトクラブ							
	ロ	遊技場、ダンスホール							
	ハ	性風俗関係特殊営業を営む店舗							
	ニ	カラオケボックス等							
3	イ	料理店							
	ロ	飲食店	7	2		1	2	2	
4		百貨店、店舗	12	8		1	2	1	
5	イ	旅館、ホテル	5	1				4	
	ロ	共同住宅、寄宿舎	12	8	1	1		1	1
6	イ	病院、診療所	7	3		2		2	
	ロ	グループホーム等	7	4		2		1	
	ハ	社会福祉施設等	22	7	5	2	2	1	5
	ニ	幼稚園、特別支援学校							
7		学校	4	2		2			
8		図書館、美術館	1			1			
9	イ	蒸気浴場、熱気浴場							
	ロ	イ以外の公衆浴場							
10		車両の停車場							
11		神社、寺院、教会	4	2		1		1	
12	イ	工場、作業場	14	11		1	1	1	
	ロ	映画スタジオ、テレビ							
13	イ	車庫、駐車場	7	5		1	1		
	ロ	飛行機の格納庫							
14		倉庫	43	16	3	5	4	5	9
15		前各項に該当しない事業場	57	29	5	3	4	8	6
16	イ	複合用途防火対象物のうち、その一部が1項から4項まで、5項イ、6項又は9項イに掲げる防火対象物の用途に供されているもの	12	6	3		2	1	
	ロ	イ以外の複合用途建物	6	2	1		1		1
17		重要文化財							
-		専用住宅	113	53	5	5	21	4	25
-		その他	23	10		4	4	1	4

## (4) 危険物製造所等設置状況

令和3年3月31日現在（単位：施設）

製造所等の区分	市町別							
	総数	沼津市	清水町	函南町	伊豆の国市	伊豆市	伊東市	東伊豆町
総数	1,262	511	51	62	160	164	247	67
製造所	5	3			2			
屋内貯蔵所	151	97	9	4	24	7	8	2
屋外タンク貯蔵所	95	31	6	2	6	17	24	9
屋内タンク貯蔵所	52	26		5	1	9	6	5
地下タンク貯蔵所	392	83	10	23	57	69	119	31
簡易タンク貯蔵所	8	3		2	1	1	1	
移動タンク貯蔵所	146	86	1	1	23	9	20	6
屋外貯蔵所	24	22	1		1			
給油取扱所	219	86	14	16	21	33	40	9
第一種販売取扱所	8	4		1			3	
第二種販売取扱所	1	1						
移送取扱所								
一般取扱所	161	69	10	8	24	19	26	5

## (5) 危険物申請関係事務処理状況

令和2年度中（単位：件）

製造所等の区分	危険物施設数	許可		完成		タンク検査		承認		
		設置	変更	設置	変更	水圧	水張	仮使用	仮貯蔵	仮取扱い
総数	1,262	12	107	8	99	1	3	80	0	14
製造所	5		3		3			3		
屋内貯蔵所	151	4	5	4	6			3		
屋外タンク貯蔵所	95	1	1	1	1		1	1		
屋内タンク貯蔵所	52	1								
地下タンク貯蔵所	392	1	10	1	10	1		5		
簡易タンク貯蔵所	8		1		1					
移動タンク貯蔵所	146	1	5	1	5					
屋外貯蔵所	24		1		1					
給油取扱所	219	1	28	1	29			22		
第一種販売取扱所	8									
第二種販売取扱所	1									
移送取扱所										
一般取扱所	161	3	53		43			46		
その他							2			14

# 5 火災関係



令和2年度静岡県幼少年女性防火委員会 防火ポスター入賞作品（幼年の部）

## (1) 市町別火災発生状況

令和2年中(単位:件)

区分		市町別								
		総数	沼津市	清水町	函南町	伊豆の国市	伊豆市	伊東市	東伊豆町	
火災種別 (件)	建物火災	65	33	2	3	4	6	14	3	
	林野火災	3	2	0	0	0	1	0	0	
	車両火災	15	6	0	1	0	2	5	1	
	船舶・航空機火災	0	0	0	0	0	0	0	0	
	その他の火災	41	18	2	3	3	7	7	1	
	合計	124	59	4	7	7	16	26	5	
損害状況	焼損棟数(棟)	全焼	35	16	0	0	2	1	16	0
		半焼	4	1	1	0	0	1	0	1
		部分焼	23	10	0	1	1	2	9	0
		ぼや	43	22	1	2	3	4	9	2
		合計	105	49	2	3	6	8	34	3
	焼損床面積(m <sup>2</sup> )	3,133	850	153	7	66	652	1,297	108	
	焼損表面積(m <sup>2</sup> )	283	63	6	0	4	125	85	0	
	り災世帯数	68	32	2	1	3	5	23	2	
	り災人員(人)	145	76	3	2	6	15	41	2	
	損害額(千円)	210,473	65,808	28,644	703	4,669	36,507	71,321	2,821	
	死傷者 (人)	死亡	12	5	0	0	1	2	3	1
重症		3	1	0	0	0	0	1	1	
中等症		10	5	1	0	1	0	3	0	
軽症		8	5	0	0	0	2	1	0	
合計		33	16	1	0	2	4	8	2	

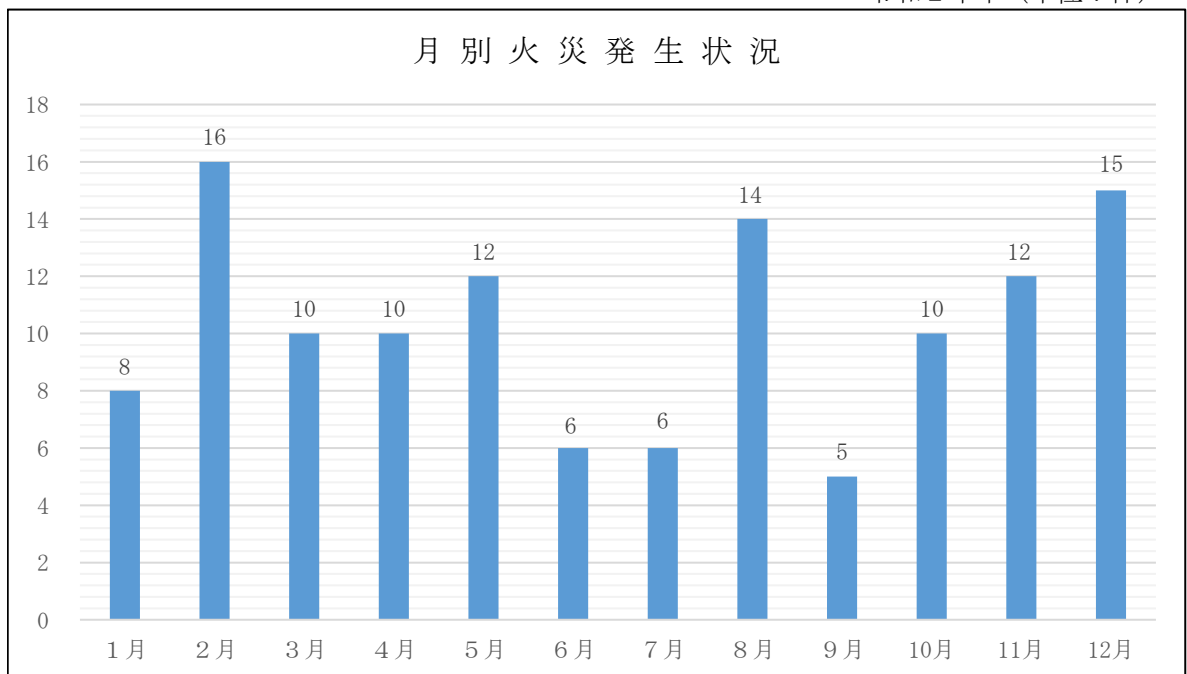


(2) 月別火災発生状況

令和2年中（単位：件）

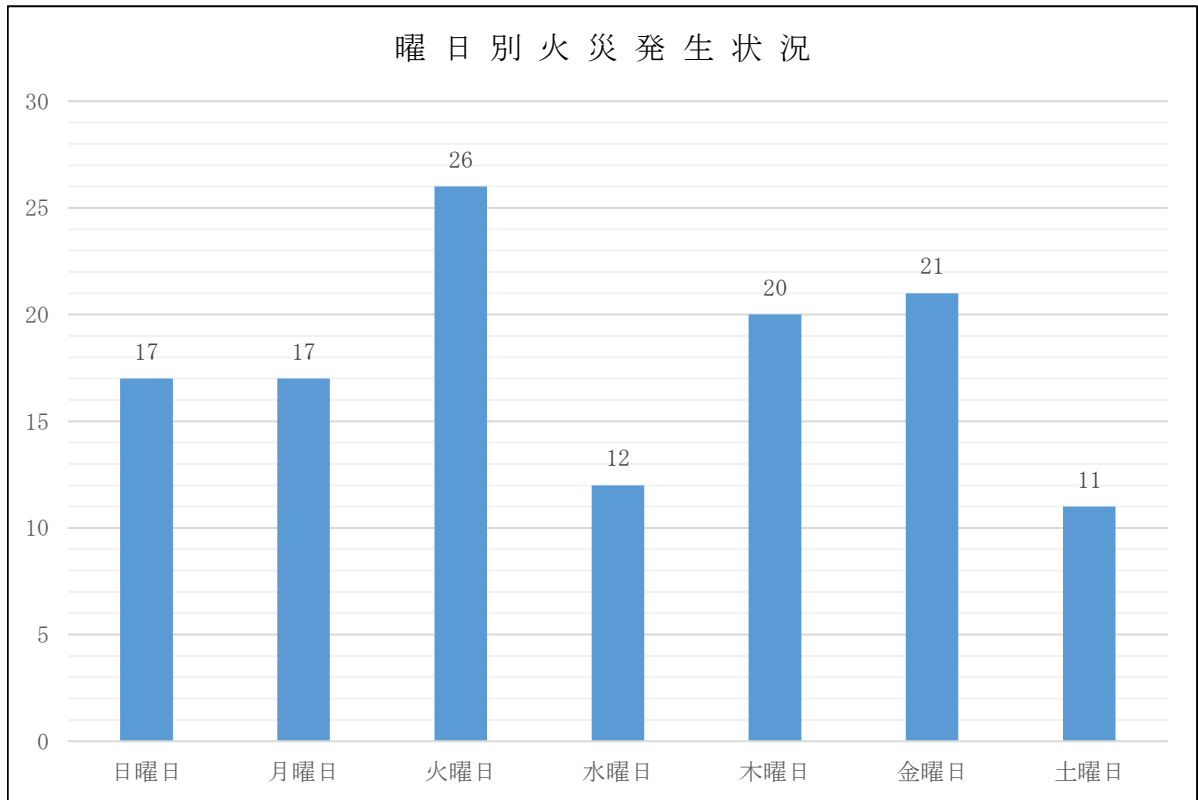
月別	市町別							
	総数	沼津市	清水町	函南町	伊豆の国市	伊豆市	伊東市	東伊豆町
総数	124	59	4	7	7	16	26	5
1月	8	3	0	1	0	3	1	0
2月	16	11	1	1	2	0	1	0
3月	10	3	0	1	0	1	4	1
4月	10	3	0	0	2	1	4	0
5月	12	5	1	1	0	3	2	0
6月	6	3	1	0	0	0	2	0
7月	6	3	0	0	0	1	2	0
8月	14	7	0	0	1	2	3	1
9月	5	3	0	1	0	0	0	1
10月	10	6	1	1	0	2	0	0
11月	12	5	0	1	1	1	3	1
12月	15	7	0	0	1	2	4	1

令和2年中（単位：件）

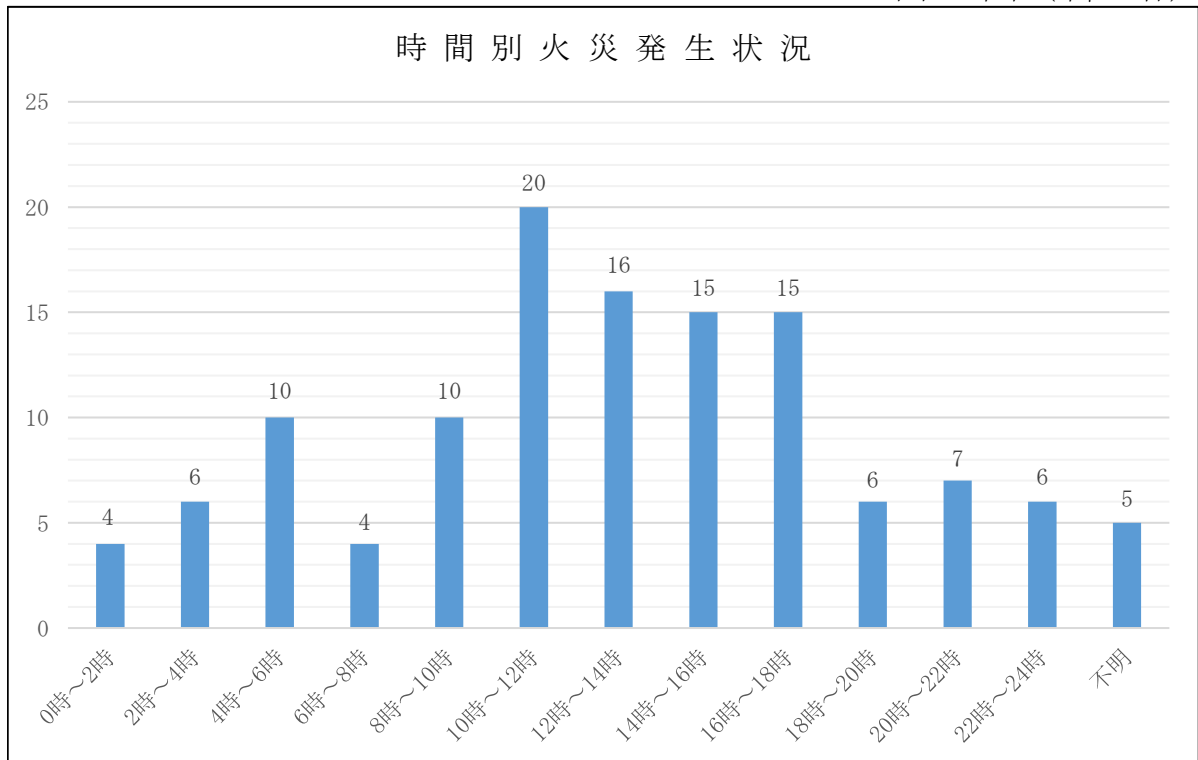


(3) 曜日・時間別火災発生状況

令和2年中（単位：件）



令和2年中（単位：件）

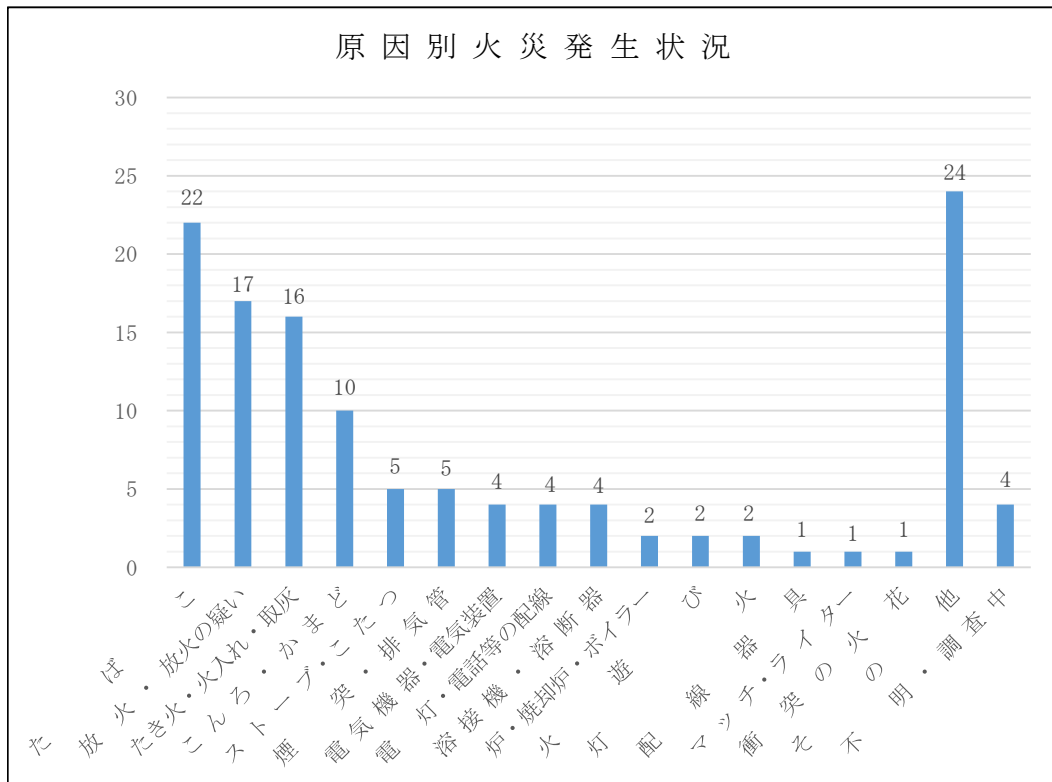


(4) 原因別火災発生状況

令和2年中（単位：件）

原因別	市町別							
	総数	沼津市	清水町	函南町	伊豆の国市	伊豆市	伊東市	東伊豆町
総数	124	59	4	7	7	16	26	5
たばこ	22	8	1	1	1	2	7	2
こんろ・かまど	10	5			1		4	
炉・焼却炉・ボイラー	2	1				1		
ストーブ・こたつ	5	4					1	
煙突・排気管	5	1		1	1	1		1
電気機器・電気装置	4	3					1	
電灯・電話等の配線	4						3	1
配線器具	1		1					
火遊び	2		1			1		
マッチ・ライター	1						1	
たき火・火入れ・取灰	16	5		1	2	5	3	
衝突の火花	1	1						
放火・放火の疑い	17	11		1		4		1
灯火	2	2						
溶接機・溶断器	4	2		1			1	
内燃機関								
その他	24	13	1	2	2	2	4	
不明・調査中	4	3					1	

令和2年中（単位：件）





# 6 救助関係



令和2年12月 トレンチレスキュー（土砂埋没救助）

## (1) 救助概要

事故種別出動件数、活動件数及び救助人員

令和2年中

区分 事故種別	出動件数	活動件数	救助人員
建物等による事故	78件	48件	48人
交通事故	64件	37件	45人
水難事故	26件	21件	19人
火災	13件	13件	10人
機械による事故	4件	1件	1人
自然災害	1件	0件	0人
ガス及び酸欠事故	0件	0件	0人
破裂事故	0件	0件	0人
上記以外	81件	42件	38人
合計	267件	162件	161人

市町別出動件数、活動件数及び救助人員

令和2年中

区分 市町別	出動件数	活動件数	救助人員
沼津市	109件	67件	64人
清水町	9件	7件	5人
函南町	19件	14件	14人
伊豆の国市	20件	11件	10人
伊豆市	34件	21件	23人
伊東市	63件	35件	36人
東伊豆町	13件	7件	9人
その他(高速含む)	0件	0件	0人
合計	267件	162件	161人

救助件数前年比

令和2年中

区分 年別	今年救助件数	前年救助件数	前年比
令和2年	267件	305件	-38件

## (2) 救助出動件数

救助件数（月別）

令和2年中（単位：件）

市町別 月別	沼津市	清水町	函南町	伊豆の国市	伊豆市	伊東市	東伊豆町	そ（高速含む） の他	合計
1月	6	2	3	1	2	6	1	0	21
2月	11	0	1	0	2	4	3	0	21
3月	11	0	2	5	2	9	0	0	29
4月	12	1	2	1	3	5	0	0	24
5月	9	2	2	1	1	4	1	0	20
6月	3	2	3	1	3	3	2	0	17
7月	12	1	0	1	1	5	2	0	22
8月	13	0	2	3	3	6	0	0	27
9月	7	1	1	1	3	6	1	0	20
10月	9	0	0	5	3	0	2	0	19
11月	10	0	0	1	6	6	1	0	24
12月	6	0	3	0	5	9	0	0	23
合計	109	9	19	20	34	63	13	0	267

救助件数（種別）

令和2年中（単位：件）

市町別 種別	沼津市	清水町	函南町	伊豆の国市	伊豆市	伊東市	東伊豆町	そ（高速含む） の他	合計
火災	5	1		1		5	1		13
交通事故	23	2	7	4	11	11	6		64
水難事故	11			1	5	9			26
風水害等自然災害	1								1
機械による事故	3			1					4
建物等による事故	30	3	10	8	4	19	4		78
ガス酸欠事故									
破裂事故									
その他の事故	36	3	2	5	14	19	2		81
合計	109	9	19	20	34	63	13	0	267





# 7 救急関係



令和2年度更新 高規格救急自動車（救急清水町1、救急沼津2、救急伊東7）

(1) 救急概要

救急出動件数（月別）

令和2年中（単位：件）

市町別 月別	沼津市	清水町	函南町	伊豆の国市	伊豆市	伊東市	東伊豆町	そ（高速含む他）	合計
1月	865	133	154	289	181	484	94	2	2,202
2月	778	113	117	202	134	332	88	1	1,765
3月	780	114	139	192	136	400	76	0	1,837
4月	696	95	145	172	117	312	53	0	1,590
5月	681	96	124	177	110	343	61	1	1,593
6月	689	100	121	172	113	335	53	1	1,584
7月	722	126	131	150	124	380	92	0	1,725
8月	956	135	166	252	185	493	103	2	2,292
9月	765	111	141	212	140	409	83	0	1,861
10月	797	131	147	201	144	388	85	2	1,895
11月	733	108	116	189	150	373	60	1	1,730
12月	832	128	163	220	140	379	78	0	1,940
合計	9,294	1,390	1,664	2,428	1,674	4,628	926	10	22,014

救急出動件数（種別）

令和2年中（単位：件）

市町別 種別	沼津市	清水町	函南町	伊豆の国市	伊豆市	伊東市	東伊豆町	そ（高速含む他）	合計
火災	71	8	10	16	21	26	3	0	155
自然災害	1	0	0	0	0	0	0	0	1
水難	19	0	0	1	5	15	0	0	40
交通	610	81	129	140	93	173	46	6	1,278
労働災害	80	5	16	11	17	23	4	0	156
運動競技	21	2	2	4	5	47	1	0	82
一般負傷	1,395	217	300	366	303	797	152	0	3,530
加害	16	5	5	8	0	8	3	0	45
自損行為	85	18	19	13	18	32	6	0	191
急病	5,642	836	991	1,306	986	2,894	591	4	13,250
その他	1,354	218	192	563	226	613	120	0	3,286
合計	9,294	1,390	1,664	2,428	1,674	4,628	926	10	22,014

## (2) 事故種別出動・搬送状況（月別）

令和2年中

月別	事故種別	火災	自然災害	水難	交通	労働災害	運動競技	一般負傷	加害	自損行為	急病	その他	合計
1月	出動件数	12	0	1	108	18	9	331	0	18	1,329	376	2,202
	搬送件数	0	0	1	88	18	9	303	0	11	1,178	362	1,970
	搬送人員	0	0	1	95	18	9	303	0	11	1,178	363	1,978
2月	出動件数	13	0	2	113	7	6	287	2	14	1,042	279	1,765
	搬送件数	1	0	0	93	6	6	259	2	8	911	266	1,552
	搬送人員	1	0	0	110	6	7	259	2	8	914	266	1,573
3月	出動件数	11	0	3	122	15	3	282	6	17	1,088	290	1,837
	搬送件数	1	0	1	100	13	3	256	3	10	950	266	1,603
	搬送人員	1	0	1	104	14	3	256	4	9	950	266	1,608
4月	出動件数	16	0	1	92	11	2	261	4	5	959	239	1,590
	搬送件数	5	0	0	75	10	2	230	3	3	852	215	1,395
	搬送人員	5	0	0	80	10	2	230	3	3	852	215	1,400
5月	出動件数	13	0	2	90	12	2	287	7	13	971	196	1,593
	搬送件数	1	0	1	82	12	2	255	6	9	862	180	1,410
	搬送人員	1	0	1	93	12	2	256	6	9	862	180	1,422
6月	出動件数	8	0	1	68	9	8	242	6	13	970	259	1,584
	搬送件数	1	0	0	60	9	8	219	5	9	863	246	1,420
	搬送人員	1	0	0	68	9	8	219	5	10	863	246	1,429
7月	出動件数	16	1	4	99	17	7	274	3	20	1,047	237	1,725
	搬送件数	7	0	4	91	17	7	255	3	15	926	215	1,540
	搬送人員	7	0	4	101	17	7	258	3	15	927	215	1,554
8月	出動件数	14	0	9	127	19	3	304	3	20	1,498	295	2,292
	搬送件数	0	0	4	116	19	3	280	3	13	1,314	259	2,011
	搬送人員	0	0	4	129	19	3	281	3	13	1,320	260	2,032
9月	出動件数	11	0	4	108	11	18	279	5	20	1,140	265	1,861
	搬送件数	1	0	0	92	11	16	255	4	17	1,033	238	1,667
	搬送人員	1	0	0	106	11	18	256	4	17	1,033	238	1,684
10月	出動件数	15	0	5	117	12	13	316	6	17	1,095	299	1,895
	搬送件数	0	0	1	100	12	13	294	3	12	973	268	1,676
	搬送人員	0	0	1	107	12	13	294	3	12	974	268	1,684
11月	出動件数	13	0	4	99	17	2	324	1	18	971	281	1,730
	搬送件数	1	0	2	84	15	2	294	1	9	859	252	1,519
	搬送人員	1	0	2	89	15	2	293	1	9	860	252	1,524
12月	出動件数	13	0	4	135	8	9	343	2	16	1,140	270	1,940
	搬送件数	2	0	2	108	7	7	301	1	11	1,007	248	1,694
	搬送人員	3	0	2	121	7	7	301	1	11	1,008	248	1,709
合計	出動件数	155	1	40	1,278	156	82	3,530	45	191	13,250	3,286	22,014
	搬送件数	20	0	16	1,089	149	78	3,201	34	127	11,728	3,015	19,457
	搬送人員	21	0	16	1,203	150	81	3,206	35	127	11,741	3,017	19,597

### (3) 覚知別・事故種別出動状況

覚知曜日別・事故種別出動状況

令和2年中（単位：件）

事故種別 覚知		火災	自然災害	水難	交通	労働災害	運動競技	一般負傷	加害	自損行為	急病	その他	合計
曜日別	月	26	0	4	182	25	10	501	4	27	2,058	563	3,400
	火	32	0	3	162	30	10	479	11	27	1,775	557	3,086
	水	17	0	6	190	26	8	516	4	28	1,947	510	3,252
	木	23	0	5	192	28	7	494	4	30	1,899	472	3,154
	金	20	1	6	213	26	6	491	8	31	1,842	500	3,144
	土	13	0	10	161	16	19	502	8	26	1,854	411	3,020
	日	24	0	6	178	5	22	547	6	22	1,875	273	2,958
合計		155	1	40	1,278	156	82	3,530	45	191	13,250	3,286	22,014

覚知時間別・事故種別出動状況

令和2年中（単位：件）

事故種別 覚知		火災	自然災害	水難	交通	労働災害	運動競技	一般負傷	加害	自損行為	急病	その他	合計
時間別	0～2	8	0	2	13	3	0	116	6	11	656	95	910
	2～4	4	0	0	13	2	0	70	5	7	530	77	708
	4～6	4	0	2	12	3	0	100	1	9	639	46	816
	6～8	7	0	2	109	3	0	236	2	10	1,044	64	1,477
	8～10	21	0	8	157	28	4	523	2	18	1,673	307	2,741
	10～12	23	0	7	166	31	13	512	3	20	1,553	693	3,021
	12～14	19	1	7	166	26	12	415	4	18	1,405	548	2,621
	14～16	23	0	6	187	28	15	418	4	18	1,220	467	2,386
	16～18	17	0	3	178	19	12	408	1	23	1,320	441	2,422
	18～20	13	0	2	155	7	7	309	7	28	1,297	243	2,068
	20～22	8	0	1	83	3	12	261	3	13	1,052	170	1,606
	22～24	8	0	0	39	3	7	162	7	16	861	135	1,238
合計		155	1	40	1,278	156	82	3,530	45	191	13,250	3,286	22,014

## (4) 年齢別・程度別搬送人員

令和2年中(単位:人)

区分 年齢	傷病程度	事故種別搬送人員											合計	
		火災	自然災害	水難	交通	労働災害	運動競技	一般負傷	加害	自損行為	急病	その他		
新生児 (生後28日以内)	死亡	0	0	0	0	0	0	0	0	0	0	0	0	0
	重症	0	0	0	0	0	0	0	0	0	0	0	1	1
	中等症	0	0	0	0	0	0	0	0	0	0	3	0	3
	軽症	0	0	0	0	0	0	0	0	0	0	2	0	2
	その他	0	0	0	0	0	0	0	0	0	0	0	0	0
	計	0	0	0	0	0	0	0	0	0	0	5	1	6
乳幼児 (満7歳未満) ※新生児を除く	死亡	0	0	0	0	0	0	0	0	0	0	0	0	
	重症	0	0	0	1	0	0	1	0	0	6	1	9	
	中等症	0	0	0	7	0	0	38	0	1	69	23	138	
	軽症	0	0	0	16	0	0	102	0	0	165	2	285	
	その他	0	0	0	0	0	0	0	0	0	0	0	0	
	計	0	0	0	24	0	0	141	0	1	240	26	432	
少年 (7歳以上～ 18歳未満)	死亡	0	0	0	0	0	0	0	0	0	0	0	0	
	重症	0	0	0	2	0	0	1	0	1	8	6	18	
	中等症	2	0	0	18	0	9	23	0	4	69	25	150	
	軽症	0	0	0	54	0	14	71	1	1	123	5	269	
	その他	0	0	0	0	0	0	0	0	0	0	0	0	
	計	2	0	0	74	0	23	95	1	6	200	36	437	
成人 (18歳以上～ 65歳未満)	死亡	0	0	3	0	0	0	0	0	4	22	0	29	
	重症	3	0	2	24	5	1	20	1	22	250	151	479	
	中等症	4	0	6	245	67	20	211	7	44	1,352	475	2,431	
	軽症	4	0	3	448	44	36	322	17	18	1,476	80	2,448	
	その他	0	0	0	0	0	0	0	0	0	0	0	0	
	計	11	0	14	717	116	57	553	25	88	3,100	706	5,387	
高齢者 (65歳以上)	死亡	1	0	0	1	0	0	18	0	4	180	1	205	
	重症	1	0	1	27	5	0	99	0	9	1,142	408	1,692	
	中等症	4	0	1	160	18	0	1,298	2	14	4,564	1,633	7,694	
	軽症	2	0	0	200	11	1	1,002	7	5	2,310	206	3,744	
	その他	0	0	0	0	0	0	0	0	0	0	0	0	
	計	8	0	2	388	34	1	2,417	9	32	8,196	2,248	13,335	
合計	死亡	1	0	3	1	0	0	18	0	8	202	1	234	
	重症	4	0	3	54	10	1	121	1	32	1,406	567	2,199	
	中等症	10	0	7	430	85	29	1,570	9	63	6,057	2,156	10,416	
	軽症	6	0	3	718	55	51	1,497	25	24	4,076	293	6,748	
	その他	0	0	0	0	0	0	0	0	0	0	0	0	
	計	21	0	16	1,203	150	81	3,206	35	127	11,741	3,017	19,597	



# 8 指令関係



消防指令センター 高機能消防指令システム（Ⅲ型）

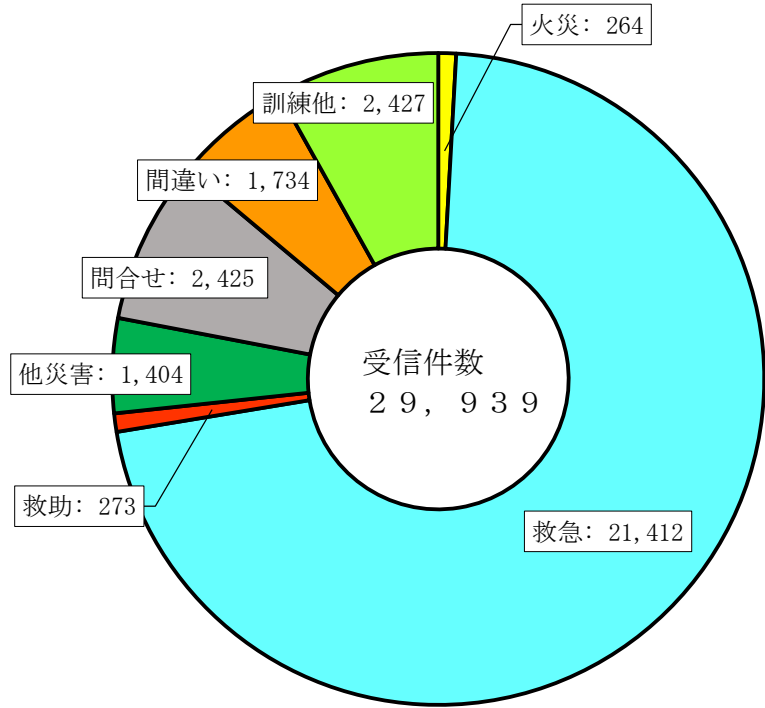
## (1) 災害受信状況

令和2年中 (単位: 件)

種別 回線別	構成市町	総数	火災	救急	救助	他災害	問合せ	間違い	訓練他
総数	沼津市	12,886	114	9,093	113	611	1,077	1,020	858
	清水町	1,770	13	1,369	8	94	99	74	113
	函南町	2,069	15	1,611	24	83	156	78	102
	伊豆の国市	3,035	20	2,371	19	100	218	101	206
	伊豆市	2,246	21	1,584	33	117	215	65	211
	伊東市	6,170	64	4,466	61	263	396	198	722
	東伊豆町	1,320	14	878	13	92	97	56	170
	管外	443	3	40	2	44	167	142	45
	計	29,939	264	21,412	273	1,404	2,425	1,734	2,427
固定電話	沼津市	3,011	17	2,140	9	58	175	245	367
	清水町	433	3	320	2	9	25	11	63
	函南町	533	2	424	3	10	36	14	44
	伊豆の国市	718	4	482	2	18	36	32	144
	伊豆市	563	2	341	5	14	45	14	142
	伊東市	1,770	6	1,054	10	35	71	44	550
	東伊豆町	474	4	283	1	14	26	18	128
	管外	102	1	2	0	10	20	36	33
	計	7,604	39	5,046	32	168	434	414	1,471
携帯電話	沼津市	5,835	65	3,892	62	246	680	659	231
	清水町	629	6	475	6	22	48	50	22
	函南町	846	10	645	16	29	77	52	17
	伊豆の国市	1,134	7	893	13	31	116	57	17
	伊豆市	825	15	590	20	21	115	38	26
	伊東市	2,274	32	1,766	31	59	219	121	46
	東伊豆町	476	6	360	11	13	45	31	10
	管外	268	1	37	2	12	118	91	7
	計	12,287	142	8,658	161	433	1,418	1,099	376
IP電話	沼津市	3,408	12	2,925	12	67	153	75	164
	清水町	629	4	553	0	7	26	13	26
	函南町	605	1	508	3	5	39	11	38
	伊豆の国市	1,084	5	950	4	11	60	12	42
	伊豆市	716	4	608	4	8	54	10	28
	伊東市	1,830	19	1,542	5	22	99	29	114
	東伊豆町	289	2	217	0	11	24	7	28
	管外	23	1	1	0	1	10	7	3
	計	8,584	48	7,304	28	132	465	164	443
その他	沼津市	632	20	136	30	240	69	41	96
	清水町	79	0	21	0	56	0	0	2
	函南町	85	2	34	2	39	4	1	3
	伊豆の国市	99	4	46	0	40	6	0	3
	伊豆市	142	0	45	4	74	1	3	15
	伊東市	296	7	104	15	147	7	4	12
	東伊豆町	81	2	18	1	54	2	0	4
	管外	50	0	0	0	21	19	8	2
	計	1,464	35	404	52	671	108	57	137

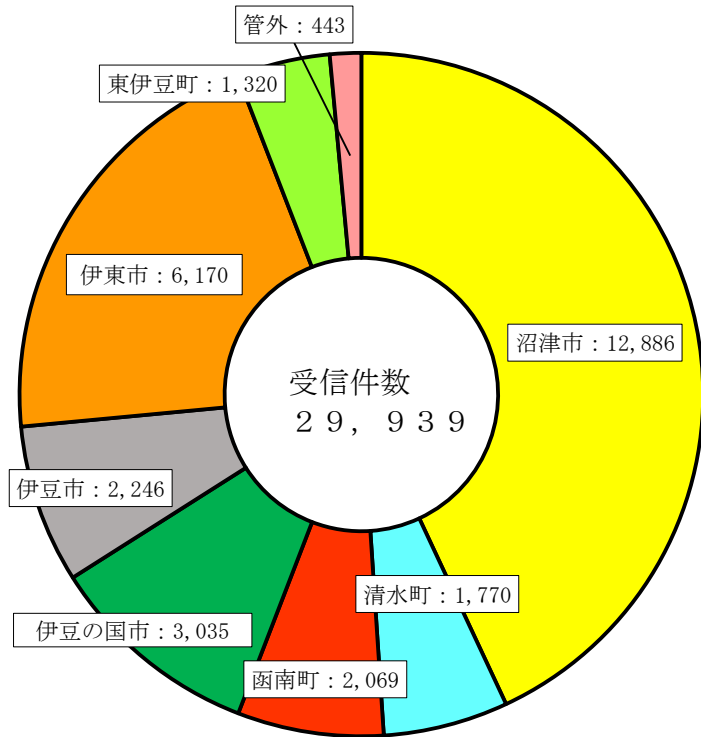


### 災害別受信件数



単位：件

### 各市町別受信件数



単位：件

## (2) 気象観測状況

沼津南消防署（観測地）

令和2年中

種別		月別											
		1月	2月	3月	4月	5月	6月	7月	8月	9月	10月	11月	12月
風速 (m/s)	最大	25.2	28.5	27.4	25.8	17.7	29.2	29.0	14.3	20.5	20.5	20.6	27.2
	平均	3.0	3.4	3.8	3.9	3.2	3.4	3.9	2.9	3.2	3.1	2.8	3.4
気温 (°C)	最高	19.2	21.1	22.3	22.0	26.6	30.9	30.8	35.4	33.8	29.6	22.5	18.6
	最低	1.4	0.9	1.2	6.7	12.0	17.4	19.8	23.3	16.2	7.4	6.3	-0.3
	平均	8.9	9.5	11.8	14.0	19.7	23.5	24.8	28.6	25.2	18.7	15.4	9.3
湿度 (%)	最高	98.6	98.8	98.6	98.6	98.8	98.6	98.8	98.0	98.3	98.3	98.8	98.3
	最低	24.1	17.4	12.5	19.7	24.4	49.4	61.3	50.8	48.0	36.3	29.4	25.0
	平均	76.8	70.5	73.9	71.6	81.8	88.0	93.9	86.5	84.8	78.8	77.5	73.0
気圧 (hPa)	現地	1013.6	1015.9	1011.0	1009.9	1009.0	1005.2	1007.0	1008.7	1009.4	1014.2	1017.5	1014.1
雨量 (mm)	降雨量	88.5	112.0	219.5	157.0	94.0	299.0	707.5	56.0	106.0	196.0	32.0	19.0
	日最大	20.5	40.5	62.5	50.5	36.0	93.0	148.5	23.5	26.5	91.0	12.5	16.0

清水町消防署（観測地）

令和2年中

種別		月別											
		1月	2月	3月	4月	5月	6月	7月	8月	9月	10月	11月	12月
風速 (m/s)	最大	21.4	21.1	21.7	21.1	17.5	24.7	25.3	13.1	17.9	17.4	17.5	23.3
	平均	1.6	2.0	2.3	2.5	2.1	2.2	2.3	2.0	2.0	1.8	1.5	1.8
気温 (°C)	最高	19.1	21.8	22.2	23.2	27.4	31.6	31.8	35.6	34.2	29.2	23.7	18.6
	最低	0.2	-0.4	0.0	5.3	11.1	17.1	19.6	22.9	14.4	5.8	4.7	-2.1
	平均	8.1	8.9	11.4	13.8	19.8	23.5	24.8	28.7	24.9	18.0	14.6	8.4
湿度 (%)	最高	98.0	98.0	97.7	98.0	97.7	97.7	98.0	97.5	97.7	98.0	98.0	98.0
	最低	23.0	15.8	12.4	18.3	22.5	41.3	52.7	45.8	42.5	28.6	26.3	18.6
	平均	77.3	69.2	71.5	67.5	75.8	82.5	89.7	79.1	81.7	78.1	76.9	73.5
気圧 (hPa)	現地	1013.7	1016.0	1011.1	1010.0	1009.1	1005.4	1007.1	1009.0	1009.7	1014.2	1017.6	1014.2
雨量 (mm)	降雨量	80.5	98.5	206.0	144.0	85.5	286.0	701.5	57.0	122.5	182.0	31.5	19.0
	日最大	20.5	38.0	52.5	48.5	36.0	94.0	139.5	28.0	30.0	71.0	12.0	17.0

田方中消防署（観測地）

令和2年中

種別		月別											
		1月	2月	3月	4月	5月	6月	7月	8月	9月	10月	11月	12月
風速 (m/s)	最大	22.8	22.9	20.8	21.7	21.1	20.3	21.2	13.3	18.1	14.5	15.6	24.1
	平均	2.2	2.5	2.7	2.7	2.4	2.1	2.1	2.0	2.1	2.3	2.3	2.6
気温 (°C)	最高	18.6	21.6	24.0	24.3	29.3	33.1	32.2	37.5	34.0	28.5	24.5	18.0
	最低	0.3	-0.7	-0.1	4.9	10.3	16.7	19.4	22.5	14.9	5.9	4.8	-1.6
	平均	7.8	8.5	11.1	13.6	19.6	23.4	24.8	28.7	24.5	17.6	14.2	8.2
湿度 (%)	最高	98.8	98.8	98.8	98.8	98.8	98.3	98.8	98.3	98.6	98.3	98.6	98.6
	最低	21.3	18.6	13.3	19.1	21.6	38.6	53.8	44.7	42.2	38.8	33.0	17.4
	平均	82.4	74.1	74.9	70.6	78.4	85.1	90.7	81.5	86.6	84.1	82.2	77.9
気圧 (hPa)	現地	1013.0	1015.3	1010.5	1009.3	1008.4	1004.6	1006.3	1008.2	1008.9	1013.6	1016.9	1013.4
雨量 (mm)	降雨量	116.5	107.5	218.5	178.5	87.0	358.5	684.5	58.5	164.0	182.5	20.0	29.0
	日最大	21.5	49.5	69.5	61.5	43.0	130.0	91.5	24.0	40.0	71.5	5.5	22.5

伊東消防署（観測地）

令和2年中

種別		月別											
		1月	2月	3月	4月	5月	6月	7月	8月	9月	10月	11月	12月
風速 (m/s)	最大	21.6	20.8	20.4	22.5	19.7	22.0	20.6	18.2	18.8	18.4	23.3	24.9
	平均	2.9	2.8	3.2	3.1	2.2	2.3	2.2	2.1	2.6	3.1	2.6	3.1
気温 (°C)	最高	19.1	22.2	25.7	24.0	29.5	33.9	33.6	37.5	35.2	27.5	25.9	18.5
	最低	2.1	1.3	1.4	6.2	11.4	17.4	19.3	23.0	16.4	7.9	6.2	1.5
	平均	9.0	9.5	12.1	14.0	20.1	23.9	25.0	29.4	24.9	18.7	15.3	9.8
湿度 (%)	最高	98.3	98.3	98.3	98.3	98.0	97.4	97.2	97.2	97.4	97.7	97.7	98.0
	最低	25.5	23.6	15.2	23.6	20.8	36.6	41.6	41.1	43.3	32.7	34.4	25.5
	平均	73.4	66.1	66.9	67.7	73.6	80.5	87.1	77.4	83.7	76.7	74.9	68.2
気圧 (hPa)	現地	1013.9	1016.1	1011.4	1010.3	1009.3	1005.4	1007.2	1009.1	1010.1	1014.7	1017.8	1014.2
雨量 (mm)	降雨量	140.0	75.0	229.5	260.5	81.0	322.0	679.0	61.5	184.0	317.0	12.0	17.5
	日最大	26.0	26.0	69.5	106.0	41.0	78.0	140.5	42.5	38.5	130.0	5.0	14.0

東伊豆消防署（観測地）

令和2年中

種別		月別											
		1月	2月	3月	4月	5月	6月	7月	8月	9月	10月	11月	12月
風速 (m/s)	最大	29.3	27.4	28.8	25.5	21.7	28.3	23.9	15.1	27.7	26.3	22.2	30.3
	平均	4.0	3.9	4.6	3.7	3.0	3.2	3.3	2.3	3.7	4.3	3.4	4.2
気温 (°C)	最高	17.7	20.2	22.2	22.0	27.8	32.0	31.6	35.0	33.6	27.1	24.5	17.2
	最低	2.8	1.7	4.6	7.9	12.6	17.1	18.9	23.3	18.2	12.3	9.1	2.0
	平均	9.6	9.8	11.9	13.9	19.3	23.0	24.3	28.0	24.5	18.7	16.1	10.2
湿度 (%)	最高	98.6	98.6	98.6	98.0	98.6	98.6	98.6	98.3	98.0	98.3	98.3	98.0
	最低	33.6	30.5	14.9	15.0	27.2	49.1	55.5	57.5	52.7	37.2	36.1	34.4
	平均	73.4	68.0	71.8	71.1	81.7	87.9	94.8	88.6	89.6	79.9	76.5	71.2
気圧 (hPa)	現地	1006.2	1008.7	1003.8	1002.9	1002.2	998.5	1000.5	1002.4	1002.9	1007.0	1010.4	1006.7
雨量 (mm)	降雨量	87.5	118.0	285.5	155.0	106.5	337.0	695.0	44.5	187.0	221.0	29.0	33.0
	日最大	25.0	35.5	84.0	86.0	37.0	52.0	132.0	22.5	62.0	81.0	17.5	23.5



消防年報 令和2年

発行 令和3年6月

編集 駿東伊豆消防本部 消防部企画課

住所 静岡県沼津市寿町2番10号

電話 055-920-9119

FAX 055-923-9911

E-mail [fd-kikaku@suntoizul19.jp](mailto:fd-kikaku@suntoizul19.jp)

