

平成27年版

# 消 防 年 報



東伊豆町消防本部



# 東伊豆町民憲章

東伊豆町は、天城の山なみを背に伊豆七島を望み、豊かな温泉にはぐくまれた平和なまちです。

この恵まれた郷土に限りない愛情と誇りをもって、うるおいのあるまちづくりをめざし、この憲章を定めます。

## わたくしたち町民は

1. 郷土の自然を守り、美しい町をつくります。
1. 心のふれあいを大切にし、明るい町をつくります。
1. 教養をたかめ、文化の香る町をつくります。
1. 元気で働き、豊かな町をつくります。

## 東伊豆町のうた 「そんな町です東伊豆」

作詞 私たち  
作曲 僕たち

一、 潮の香りが ただよう町で

生まれ育った 私たち

沖には かすむ 伊豆七島

船を見送る 湯のけむり

みんなの心を つつみこむ

そんな町です 東伊豆

二、 みかんの香り あふれる町で

暮らしています 私たち

緑さわやか 天城山

坂道に咲く いそぶきが

みんなの心を うつし出す

そんな町です 東伊豆

三、 ならいの風が 呼びかう町で

未来にはばたく 私たち

海幸 山幸 里の幸

どこの祭りか 笛太鼓

みんなの心を まとめます

そんな町です 東伊豆

※

この町のうたは、町制施行三十周年を記念し、みんなに親しまれる歌、まちのイメージを表す歌をといて、みなさんと一緒に話し合い、考え合って作られたものです。そして、平成元年五月十二日の記念式典で発表されました。

## はしがき

この消防年報は、平成27年中の東伊豆町消防の主要な消防業務および消防現勢を収録し、消防行政の合理的な運営と消防力の強化育成の資とするために編集しました。

なお、統計は原則として暦年をもってあらわし、予算に関係のある事項については、会計年度をもって作成してあります。

平成28年3月31日

## 町の木・町の花



(早咲きざくら)



(いそぶき)

# 目 次

## 1. 庶 務

東伊豆町消防のあゆみ	1
東伊豆町の位置図	5
人口・世帯の推移	5
東伊豆町消防庁舎	6
組織機構	6
東伊豆町消防力の配置図	7
職員教養実施状況	8
職員資格取得状況	8
職員数の推移	9
職員年齢別	9
職員勤続年数別	9
消防費予算	10

## 2. 消 防 団

消防団の組織及び編成	11
団員の報酬及び手当	11
東伊豆町消防団本部役員名簿	12
消防団器具置場の現況	12
消防団車両一覧表	13
消防団歴代役員名簿	14

## 3. 予 防

防火対象物の査察実施状況・防火管理者・消防計画届出数	21
火災予防条例等に基づく届出	22
防火管理者資格取得講習会開催状況	22
広 報	22
建築同意事務処理状況調	23
危険物施設等の現況及び検査状況調	23
数量別危険物施設調	24
東伊豆町危険物安全協会	25
平成27年度危険物安全協会役員名簿	25

#### 4. 警 防

消防本部・消防署車両一覧	26
警防救助資器材一覧	27
消防無線電話配置状況	28
地区別公設消防水利状況	29
小型動力ポンプ配置状況	30
気 象 状 況	31

#### 5. 火 災 統 計

月別火災発生状況	32
火災概況表	33
年別火災状況	34
火災出動の状況	35
その他の出動状況	35
原因別出火件数	36
地区別出火状況	36
業態別火災発生件数	37
建物火災の推移	37

#### 6. 救 急 統 計

救急概況表	38
月別救急状況	39
時間別出動件数	40
発生地域別出動件数	40
覚知別・曜日別出動件数	41
事故種別・年齢区分別・傷病程度別搬送人員	42
職業別搬送人員	43
居住地別搬送人員	44
病院収容所要時間別搬送人員	45
応急処置件数	46
年別救急状況	47

## 東伊豆町消防のあゆみ

昭和34年	5月	稲取町と城東村が合併して東伊豆町が発足した。
昭和35年	4月	東伊豆町消防団条例を制定し、8個分団、定員480名とした。
昭和41年	2月	日本消防協会より竿頭綬を授与された。
昭和43年	10月	大阪女子大生天城山遭難事故が発生、女子大生2名を無事救助した。 その功績に対し、静岡県警察本部長より表彰を受けた。
昭和44年	6月	集中豪雨により片瀬地区に土砂崩れが発生し、死者1名、負傷者2名を出した。
昭和48年	3月	消防庁長官より竿頭綬を授与された。
	6月	第9分団を新設し、9個分団とした。
	8月	静岡県消防査閲大会において、規律訓練の部で優勝を果たした。
昭和51年	7月	集中豪雨により、稲取～白田間の道路が分断され、死者2名、負傷者8名、建物全壊9戸、半壊8戸の被害を出した。
昭和53年	1月	伊豆大島近海地震が発生し、死者9名、負傷者109名、建物全壊56戸、半壊460戸の被害を出した。
	9月	伊豆大島近海地震の折の功績に対し、内閣総理大臣及び、消防庁長官より表彰を受けた。
昭和56年	8月	常備消防設置特別委員会が設置された。
昭和57年	2月	防災行政無線が完成した。
	3月	消防庁長官より表彰旗を授与された。
	4月	消防本部及び消防署義務設置町村の政令指定を受けた。
	4月	初代消防長 渡辺時雄就任、初代消防署長 前田栄司就任
	4月	職員13名を採用し、教育訓練を実施した。
	4月	消防本部を旧役場庁舎内に設置し、職員18名で発足した。
	6月	全国電気通信労働学校（団結の家）から査察車（スズキ ジムニー）の寄贈を受けた。
	12月	水槽付消防ポンプ自動車（消防署1号車）を購入した。
昭和58年	2月	指令車（ニッサン セドリックバン）を購入した。
	2月	消防無線の免許が交付された。
	2月	消防庁舎が稲取17番地の10に新築落成した。
	3月	日本損害保険協会から救急車の寄贈を受けた。
	4月	消防署の業務開始に伴い、救急業務が始まった。
	4月	職員7名を採用、消防長1名、職員24名とした。
	4月	気象観測装置を設置し、気象観測を開始した。
	11月	霊友会から訓練塔の寄贈を受けた。
昭和59年	1月	第2代消防署長 山本章就任
	4月	東伊豆町危険物安全協会が設立された。
	4月	消防団の定員を430名とした。
	4月	職員2名を採用、消防長1名、職員26名の定員とした。
	4月	伊東市消防本部、下田地区消防組合、田方地区消防組合と消防相互応援 に関し協定を締結する。
	8月	東伊豆町旅館組合連合会より救急車の寄贈を受けた。
昭和60年	1月	緊急指令装置を整備した。（C型-沖電気工業（株））
	1月	静岡県消防協会より竿頭綬を授与された。
	2月	第2代消防長 森田虎幸就任
	4月	消防団の定員を400名とした。
	9月	第9分団器具置場が白田431番地先に新築落成した。
昭和61年	2月	ホテル大東館「山水」火災発生、24名の死者を出した。
	3月	日本損害保険協会から消防ポンプ自動車「火災保険号」（ニッサン-A I 型 消防署2号車）の寄贈を受けた。
	3月	サイレン吹鳴装置を設置した。

	4月	第3代消防長 前田栄司就任（署長兼任）
	4月	出向職員1名増により、消防職員27名の定員とした。
	7月	東京電力との専用電話が設置された。
	7月	消防団本部車（ニッサン プレイリー）7人乗りを購入した。
	8月	第3分団に小型動力ポンプ積載車（ニッサン）を配備した。
	9月	第8分団に消防ポンプ自動車（三菱CD-I型）を配備した。
昭和62年	10月	静岡県消防協会より功労竿頭綬を授与された。
	1月	消防署消防ポンプ自動車（2号車）、第3分団小型動力ポンプ積載車、第8分団消防ポンプ自動車を廃車した。
	1月	静岡県消防協会より伊豆大島噴火に際し、大島住民の避難救助活動の表彰を受けた。
	1月	大仁警察署長より天城山中遭難捜索活動の表彰を受けた。
	2月	日本消防協会より表彰旗を授与された。
	3月	消防職員及び消防団幹部に受令機を配備した。
	6月	第6分団器具置場が稲取214番地の2に新築落成した。
	10月	第6分団に消防ポンプ自動車（三菱CD-II型）小型動力ポンプ積載車（ニッサン）を配備した。
	12月	第1分団に消防ポンプ自動車（三菱CD-I型）を配備した。
昭和63年	4月	職員5名を採用、消防長1名、職員29名の定員とした。
	9月	第9分団に小型動力ポンプ積載車（ニッサン）を配備した。
平成元年	2月	消防署、車庫及び倉庫が、稲取17番地の10に新築落成した。
	2月	第8分団器具置場が、稲取896番地の1に新築落成した。
	3月	消防署運動場造成工事が終了した。
	3月	消防署にはしご付消防自動車（15m級）を配備した。
	11月	第5分団に消防ポンプ自動車（三菱CD-I型）、小型動力ポンプ積載車（ニッサン）を配備した。
平成2年	3月	第5分団器具置場が稲取2920番地の6に新築落成した。
	10月	第4代消防長 内山重樹就任（署長兼任）
	10月	消防署に救急1号車（トヨタ）を配備した。
	11月	第1分団に小型動力ポンプ積載車（ニッサン）を配備した。
	12月	第9分団に消防ポンプ自動車（三菱CD-I型）を配備した。
平成3年	3月	消防署に救助工作車（5.5t級）を配備した。
	4月	職員1名を採用、消防長1名、職員30名の定員とした。
	10月	第8分団に小型動力ポンプ積載車（ニッサン）を配備した。
	12月	第3分団器具置場が奈良本268番地の10に新築落成した。
平成4年	2月	消防署に救急2号車（トヨタ）を配備した。
	4月	職員2名を採用、消防長1名、職員32名の定員とした。
	11月	消防本部に査察車（トヨタ）を配備した。
	12月	第4分団に小型動力ポンプ積載車（ニッサン）を配備した。
	12月	第3分団に消防ポンプ自動車（日野CD-II型）を配備した。
平成5年	3月	消防署運動場を全面舗装とした。
	3月	消防署2階に訓練室、消防団待機室を増築した。
	4月	第5代消防長 渡辺穰就任（署長兼任）
	11月	第7分団に小型動力ポンプ積載車（ニッサン）を配備した。
平成6年	1月	熱川「芥藤商店」火災発生、5名の死者を出した。
	4月	職員2名を採用、消防長1名、職員33名の定員とした。
平成7年	3月	消防署に水槽付消防ポンプ自動車（水-IB型）を配備した。
	4月	職員1名を採用、出向職員（女子）1名、消防長1名、職員36名の定員とした。
	4月	長野県岡谷市と災害時応援協定を締結する。
	4月	飲料水兼用耐震性防火用貯水槽を各地区へ1基計画する。
平成8年	5月	静和病院と24時間救急医療業務委託契約を締結する。
	9月	日大病院、熱川温泉病院と救急医療業務委託契約を締結する。

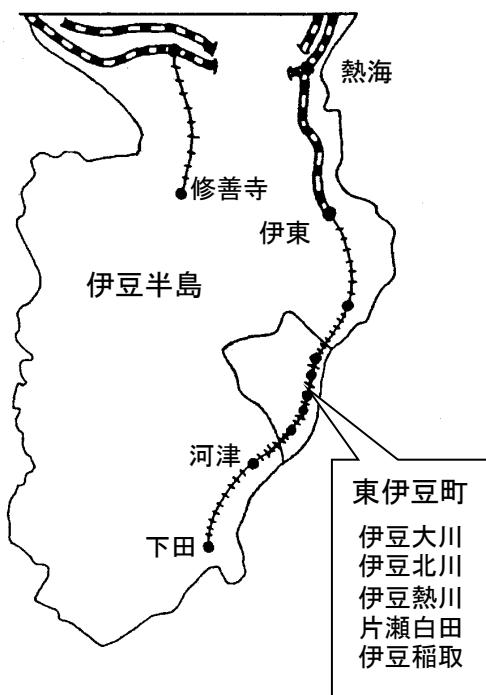
平成9年	3月	第2分団に消防ポンプ自動車（三菱CD-I型）を更新配備した。
	3月	職員1名退職し、欠員1名となる。
	4月	救急救命士国家試験に消防司令補1名が合格し、当町初の救急救命士が誕生した。
	7月	職員1名を採用し、職員36名となる。
	9月	消防団本部車（トヨタ イブサム）7人乗りを購入した。
平成10年	4月	第6代消防長 山本幸雄就任（署長兼任）
平成11年	2月	日本消防協会より救急自動車（トヨタ-2B型）の寄贈を受けた。
	2月	第7代消防長 遠藤定信就任（署長兼任）
	3月	消防署に通信指令室を増築した。
	11月	救急救命士国家試験に消防士長1名が合格し、当町2人目の救急救命士が誕生した。
平成12年	2月	入谷地区に飲料水兼用耐震性防火用貯水槽が設置され、町内全地区への設置が完了した。
	3月	第4分団に消防ポンプ自動車（日野CD-II型）を更新配備した。
	4月	消防団の定員を360名とした。
	11月	日本損害保険協会から消防ポンプ自動車（いすゞCD-I型）の寄贈を受けた
	11月	救急救命士国家試験に消防士長1名が合格し、当町3人目の救急救命士が誕生した。
平成13年	3月	消防緊急通信指令施設（I型-沖電気株）を更新整備した。
	3月	職員2名退職し、欠員2名となる。
	4月	第8代消防長 金田弘道就任（署長兼任）
平成14年	1月	消防署に高規格救急自動車（ニッサン）を配備した。
	4月	職員2名を採用し、職員36名となる。
	4月	職員1名退職し、欠員1名となる。
平成15年	11月	救急救命士国家試験に消防司令補1名が合格し、救急救命士4人となる。
	3月	出向職員1名減となり、欠員2名となる。
	4月	職員1名採用し、職員35名、欠員1名となる。
	10月	わかふじ国体（レスリング）開催される。
平成16年	11月	救急救命士国家試験に消防士長1名が合格し、救急救命士5人となる。
	1月	CA-TVを通じての災害告知システムを導入した。
	4月	出向職員1名増により、職員36名となる。
	4月	消防団員の定員を330名とした。
	9月	女性消防団員7名が誕生した。
平成17年	11月	救急救命士国家試験に消防士長1名が合格し、救急救命士6名となる。
	2月	消防庁より消防団地域活動表彰を受けた。
	3月	第7分団に消防ポンプ自動車（いすゞCD-I型）を更新配備した。
	3月	大川沖にLPGタンカー座礁する。
	3月	職員1名退職し、欠員1名となる。
	11月	携帯電話からの119番直接受信システムが開始される。
	11月	救急救命士国家試験に消防司令補1名が合格し、救急救命士7名となる。



平成18年	3月	第8代消防長 金田弘道退職、欠員2名となる。
	4月	第9代消防長 村木千賀史就任
	4月	第9代消防署長 石井好幸就任
平成19年	3月	第9代消防長 村木千賀史退職、欠員3名となる。
	4月	第10代消防長 平山隆就任
	5月	救急救命士国家試験に消防士長1名が合格し、救急救命士8名となる。
平成20年	3月	第3分団に小型動力ポンプ積載車（いすゞSQ2F24）を更新配備した。
	4月	救急救命士国家試験に消防士長1名が合格し、救急救命士9名となる。
	12月	財団法人日本消防協会より多機能型消防車両の寄贈を受け、第9分団に配備した。
平成21年	4月	第10代消防署長 佐藤通夫就任
平成22年	1月	消防署に高規格救急自動車（トヨタ）を更新配備した。
	1月	消防本部に指揮広報車（トヨタ レジアスエース）を更新配備した。
	3月	消防緊急通信指令装置の改修、更新を行なった。
	4月	第11代消防署長 石井好幸就任
	4月	職員2名を採用し、職員35名となる。
平成23年	3月	第10代消防長 平山隆退職
	3月	第10代消防署長 佐藤通夫退職
	3月	第11代消防署長 石井好幸退職 欠員5名となる
	3月	東日本大震災において、緊急消防援助隊第6、7次隊（消火隊8名、後方支援隊4名）を派遣した。
	4月	第11代消防長 久我谷精就任（署長兼任）
	4月	職員1名を採用し、33名となる。
	11月	消防団本部車（ニッサン セレナ）を更新配備した。
平成24年	3月	消防本部に査察車（ホンダ フィット）を更新配備した。
	3月	第7分団器具置場が稲取1278番地の1に新築落成した。
	3月	第8分団に消防ポンプ自動車（日野CD- I 型）を更新配備した。
	4月	東伊豆町消防団協力事業者表示制度実施要綱が施行される。
平成25年	2月	第1分団に消防ポンプ自動車（いすゞCD- I 型）を更新配備した。
	3月	JA共済組合連合会静岡県支部及び伊豆太陽農業協同組合より高規格救急車の寄贈を受け、消防署に配備した。
	4月	職員1名を採用し34名となる。
	4月	救急救命士国家試験に消防士長1名が合格し、救急救命士10名となる。
平成26年	3月	第6分団に消防ポンプ自動車（日野CD- I 型）を更新配備した。
	3月	職員1名退職し、欠員4名となる。
	4月	職員2名を採用し、34名となる。
	12月	第5分団に消防ポンプ自動車（いすゞCD- I 型）を更新配備した。
平成27年	2月	一般社団法人日本損害保険協会より小型動力ポンプ付軽消防自動車（スズキ）の寄贈を受け、第8分団に配備した。
	3月	救急救命士国家試験に消防士長1名が合格し、救急救命士11名となる。
	3月	職員1名退職し、欠員3名となる。
	4月	第12代消防署長 八代明彦就任
	4月	職員3名を採用し、36名となる。
	12月	第9分団に消防ポンプ自動車（日野CD- 1 型）を更新配備した。
平成28年	1月	駿東伊豆消防指令センター設立により、構成7市町による通信指令業務の共同運用を開始し、東伊豆町通信指令業務は廃止となる。
	3月	通信機器の撤去後、指令室に個室の仮眠室を4室設けた。
	3月	第12代消防署長 八代明彦退職
	3月	職員2名退職し、欠員3名となる。
	3月	駿東伊豆消防組合設立に伴い、東伊豆町消防本部・東伊豆町消防署は閉庁となる。

## 東伊豆町の位置図

東伊豆町は伊豆半島の東海岸、伊東市と下田市のほぼ中間に位置し、北西に天城連山の最高峰万二郎・万三郎岳を頂き、東南は伊豆七島を指呼の間に臨みながら相模灘に面している。また、おだやかな山並と、白波洗う美しい海岸線に沿って、東北に伊東市と西に河津町と境を接し、伊豆半島広域観光ルートの一拠点として、力強く噴煙をあげて湧きいづる温泉のように、観光立町として着実に歩みを進めてきた。



【位置】 東経 139度 2分  
北緯 34度46分

【面積】 77.83 km<sup>2</sup>  
東西 15.04 km  
南北 13.78 km

【人口】 12,926人 (H28.3.31)

【世帯数】 6,250世帯 (H28.3.31)

## 人口・世帯の推移

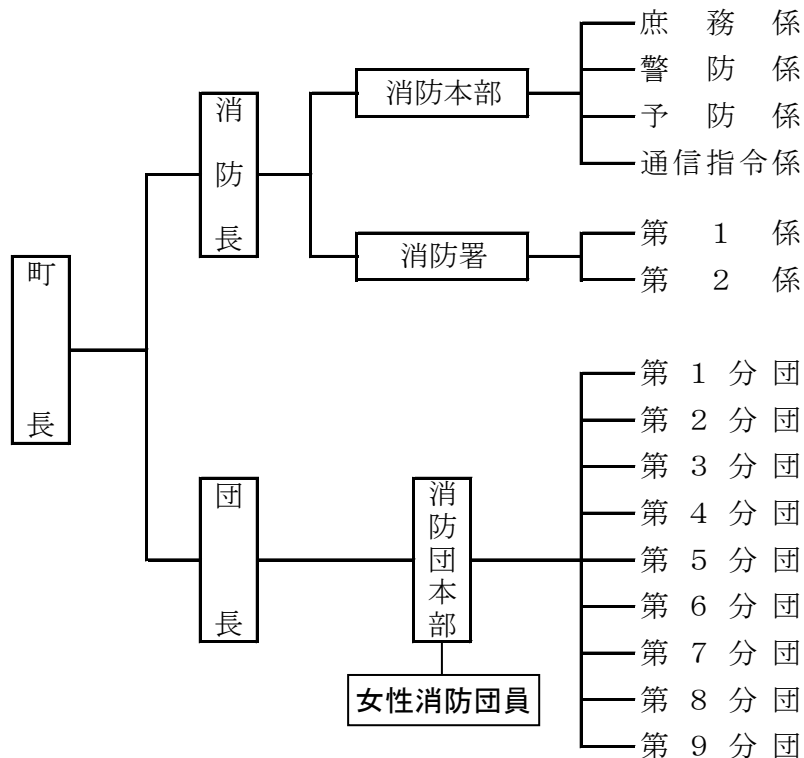
年別	区分	人口	世帯
15年		15,445	6,186
16年		15,258	6,218
17年		15,190	6,327
18年		14,931	6,308
19年		14,809	6,306
20年		14,545	6,332
21年		14,471	6,406
22年		14,228	6,349
23年		14,081	6,335
24年		13,792	6,292
25年		13,624	6,308
26年		13,369	6,262
27年		13,144	6,242
28年		12,926	6,250

# 東伊豆町消防庁舎



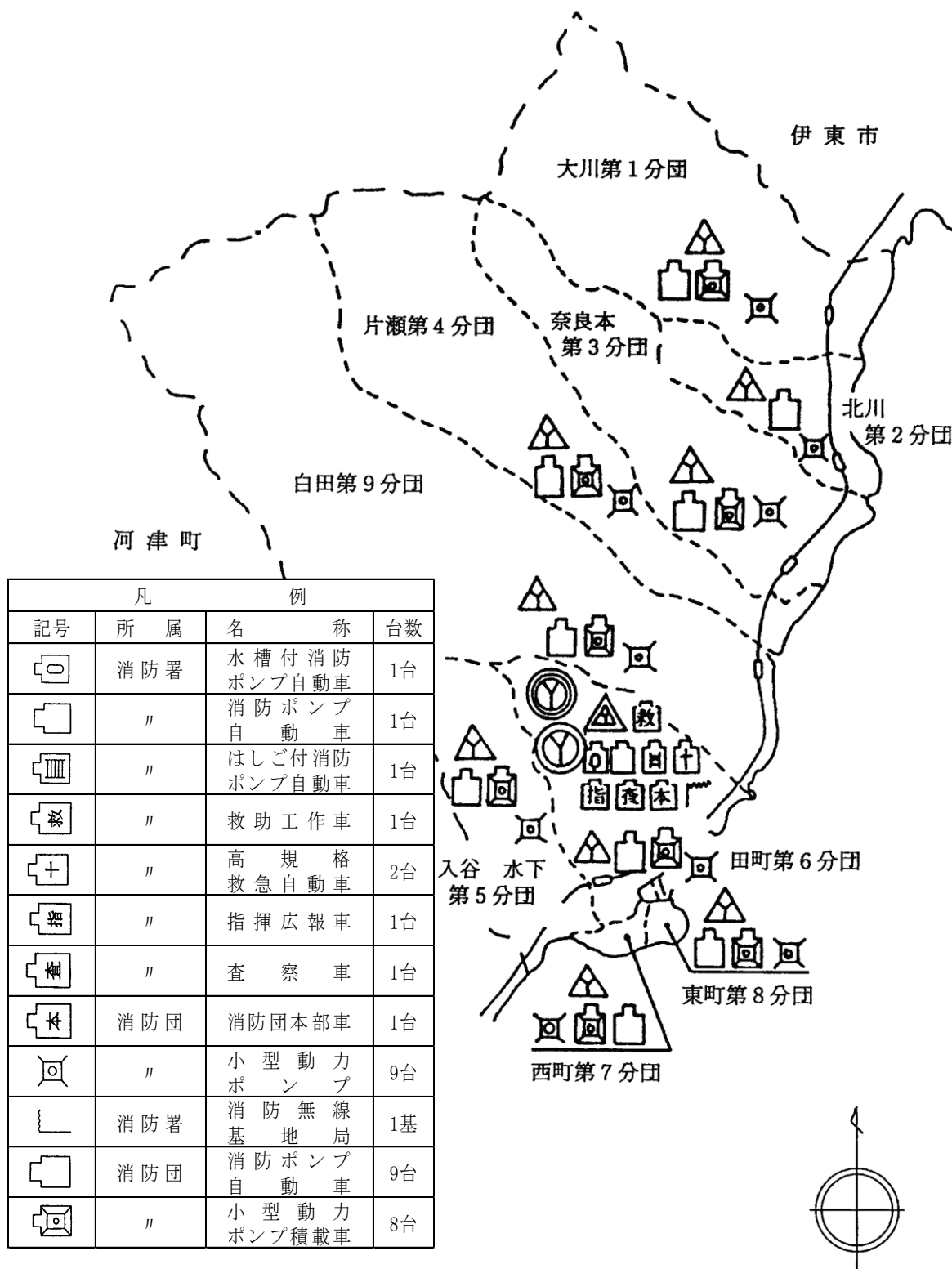
所在地 〒413-0411 静岡県賀茂郡東伊豆町稲取17番地の10  
 電話 0557-95-0119 (代)  
 F A X 0557-95-0181  
 E -mail shoubou@town.higashiizu.shizuoka.jp  
 敷地面積 2,157㎡  
 庁舎 鉄筋コンクリート造 一部鉄骨造 2階建 延床面積 794.59㎡  
 昭和58年2月竣工 (平成5年3月、平成11年3月増築)  
 車庫 鉄骨造平屋建 延面積 131.58㎡ 平成元年2月竣工  
 訓練塔 鉄骨造 高さ A塔18.1m B塔13.1m 昭和58年11月竣工

## 組 織 機 構



# 東伊豆町消防力の配置図

(H28. 3. 31)



## 職員教養実施状況

(H28. 3. 31)

科目	年度	計	H16以前	H17	H18	H19	H20	H21	H22	H23	H24	H25	H26	H27
県消防学校 初任科		43	35						2	1		1	1	3
救 急 科		32	27						1	1		1	1	1
救 急 隊 長 科		2	2											
救 急 II 課 程		20	20											
救 急 標 準 課 程		12	11	1										
救 助 科		17	11	1			1	1	1	1		1		
警 防 科		2									1	1		
予 防 査 察 科		1										1		
予 防 科		14	14											
査 察 科		2	2											
火 災 調 査 科		20	14				1	1		1		1	1	1
はしご自動車科		5	5											
危 険 物 科		12	12											
特 殊 災 害 科		8	8											
無 線 課 程		13	13											
初 級 幹 部 科		5	5											
中 級 幹 部 科		9	4							1	1	1	1	1
上 級 幹 部 科		7	7											
気管挿管・薬剤投与		7			2	1	2	2						
処置拡大追加講習		2												2
救急救命研修所		11	6	1	1	1					1		1	
消 防 大 学 校		3	2						1					

## 職員資格取得状況

(H28. 3. 31)

種類	階級	司令長	司 令	司令補	士 長	副士長	消防士	計
運 転 免 許	普 通					1	6	7
	中 型 (限 定 付)	1	7	15	4			27
	中 型			1				1
	大 型	1	7	14	3		2	27
	大 型 特 殊		2	3			1	6
	自 動 二 輪		3	4				7
	特 殊 無 線 技 士	1	7	16	3	1	4	32
	救 急 業 務 資 格	1	7	16	3	1	4	32
	救 急 救 命 士 資 格	1		8	2			11
	危 険 物 取 扱 者 乙 4	1	3	9	1	1	5	20
	〃 乙 種 各 種	1	2	4				7
	〃 丙 種		5	6				11
	消 防 設 備 士		1	1				2
	ガ ス 溶 接 資 格	1	7	9				17
	自 動 車 整 備 士	1						1
	毒 劇 物 取 扱 者			1				1
	小 型 移 動 式 クレーン		3	13	3		1	20
	玉 掛 技 能		1	12	3	1	4	21

## 職員数の推移

(H28. 3. 31)

年度 (人)	15	16	17	18	19	20	21	22	23	24	25	26	27	
職員数	35	36	35	34	33	33	33	35	33	33	34	34	36	

## 職員年齢別

(H28. 3. 31)

年齢 階級	司令長	司令	司令補	士長	副士長	消防士	計
18～20						2	2
21～25						5	5
26～30					1		1
31～35				2			2
36～40				1			1
41～45			3	1			4
46～50			6				6
51～55			7				7
56以上	1	7					8
計	1	7	16	4	1	7	36

## 職員勤続年数別

(H28. 3. 31)

年齢 階級	司令長	司令	司令補	士長	副士長	消防士	計
5年未満					1	6	7
5年以上10年未満						1	1
10年以上15年未満				3			3
15年以上20年未満				1			1
20年以上25年未満			4				4
25年以上30年未満			4				4
30年以上35年未満	1	7	8				16
計	1	7	16	4	1	7	36

# 消 防 費 予 算

## 【平成27年度当初予算】

1. 町一般会計予算	5,228,000千円
2. 消防費予算額	717,746千円
(1) 常備消防費	364,450千円
(2) 非常備消防費	48,251千円
(3) 消防施設費	7,126千円
(4) 防災対策費	171,081千円
3. 町予算に対する消防費比率	13.7%

## 【消防予算の推移及び対比】

(単位：円)

年度	区分	消 防 費		
		消 防 費	1世帯当りの消防費	町民1人当りの消防費
平成	13	393,648,000	63,987	25,005
	14	360,845,000	58,201	22,893
	15	365,997,000	59,163	23,967
	16	342,365,000	54,998	22,332
	17	329,289,000	52,045	21,678
	18	320,047,000	51,036	21,201
	19	306,771,000	51,480	20,715
	20	344,429,000	54,395	23,680
	21	399,685,000	62,982	23,801
	22	354,900,000	55,898	24,759
	23	427,207,000	67,436	30,339
	24	479,186,000	76,158	34,744
	25	505,259,000	80,098	37,085
	26	475,453,000	75,926	35,563
	27	717,746,000	114,986	54,606

## 【町一般会計予算に対する消防費の比率】

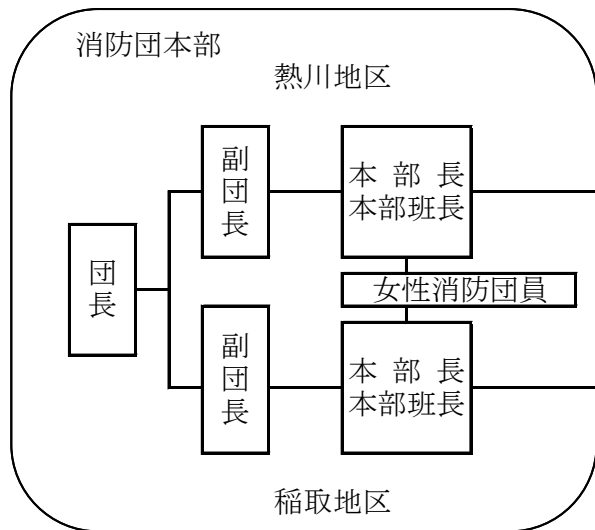
(単位：円)

年度	区分	町一般会計予算	消 防 費	比 率
		平成	13	5,185,000,000
	14	5,182,000,000	360,845,000	7.0
	15	4,835,000,000	365,997,000	7.6
	16	4,985,000,000	342,365,000	6.9
	17	4,743,000,000	329,289,000	6.9
	18	4,367,000,000	320,047,000	7.3
	19	4,380,000,000	306,771,000	7.0
	20	4,318,000,000	344,429,000	8.0
	21	4,380,000,000	399,685,000	9.1
	22	4,528,000,000	354,900,000	7.8
	23	4,700,000,000	427,207,000	9.1
	24	4,700,000,000	479,186,000	10.2
	25	4,826,000,000	505,259,000	10.5
	26	4,786,000,000	475,453,000	9.9
	27	5,228,000,000	717,746,000	13.7

## 消防団の組織及び編成

消防団条例定数 330名 現団員数 330名

(H28. 3. 31)



第1分団長	副分団長	班長 6名	団員
第2分団長	副分団長	〃 6名	団員
第3分団長	副分団長	〃 6名	団員
第4分団長	副分団長	〃 6名	団員
第9分団長	副分団長	〃 6名	団員

第5分団長	副分団長	班長 6名	団員
第6分団長	副分団長	〃 6名	団員
第7分団長	副分団長	〃 6名	団員
第8分団長	副分団長	〃 6名	団員

団 長： 1名 副 団 長： 2名  
 本 部 長： 2名 指 導 部 長： 3名  
 本 部 班 長： 2名 女 性 団 員： 9名  
 (計 19名)

分 団 長： 9名 副 分 団 長： 9名  
 班 長： 54名 団 員： 233名  
 訓 練 指 導 員： 6名  
 (計 330名)

## 団員の報酬及び手当

(H28. 3. 31)

階 級	年 報 酬 (円)
団 長	94,000
副 団 長	80,000
本 部 長	74,000
分 団 長	72,000
副 分 団 長	39,000
本 部 班 長	39,000
班 長	28,000
訓 練 指 導 員	28,000
団 員	20,500

手 当	金 額 (円)
出 動 手 当	1回 3,000
訓 練 手 当	1日 3,000
〃	半日 2,500
警 戒 手 当	日額 2,500



## 東伊豆町消防団本部役員名簿

(H28. 3. 31)

階 級	氏 名	就 任 年 月 日
団 長	太 田 乃 善	H25. 4. 1
副 団 長	山 田 富 治 夫	〃
	土 屋 親 史	〃
本 部 長	秋 永 陽 英	〃
	大 熊 弘 樹	H23. 4. 1
指 導 部 長	飯 田 亨	H26. 4. 1
	山 内 俊 治	〃
	鈴 木 智 和	〃
本 部 班 長	稲 葉 泰 助	H27. 4. 1
	鈴 木 朋 浩	〃
第 1 分 団 長	後 藤 博 文	〃
第 2 分 団 長	土 屋 照 幸	〃
第 3 分 団 長	井 原 真 一	〃
第 4 分 団 長	前 田 正 彦	〃
第 5 分 団 長	鳥 澤 克 宏	〃
第 6 分 団 長	山 口 英 樹	〃
第 7 分 団 長	吉 田 実	〃
第 8 分 団 長	久 我 谷 一 也	〃
第 9 分 団 長	岩 崎 好 伸	〃

## 消防団器具置場の現況

(H28. 3. 31)

名 称	器具置場 所在地	完 成 年月日	敷地面積 (m <sup>2</sup> )	構 造	延べ面積 (m <sup>2</sup> )	階層別面積 (m <sup>2</sup> )
第 1 分 団	東伊豆町 大川478-2	H21. 3. 25	399. 7	S 2F	148. 12	1F 73. 12 2F 75. 00
第 2 分 団	〃 奈良本1011	H25. 5. 27	714. 68	RC 2F	61. 84	1F 48. 88 2F 21. 51
第 3 分 団	〃 奈良本268-10	H3 . 12. 10	165. 34	RC 2F 一部PH	240. 16	1F 113. 4 2F 113. 4 PH 13. 36
第 4 分 団	〃 片瀬584-1	H26. 1. 17	1207. 27	RC 2F	165. 66	1F 100. 76 2F 64. 9
第 5 分 団	〃 稲取2920-6	H2. 3. 14	189	RC 2F	197. 2	1F 98. 60 2F 98. 60
第 6 分 団	〃 稲取214-2	S62. 6. 30	195. 57	RC 3F	302. 24	1F 101. 79 2F 108. 80 3F 91. 65
第 7 分 団	〃 稲取1278-1	H24. 3. 13	197. 48	SB 2F	172	1F 86. 00 2F 86. 00
第 8 分 団	〃 稲取896-8	H1. 2. 18	173. 61	RC 2F	188. 4	1F 94. 20 2F 94. 20
第 9 分 団	〃 白田431先	S60. 8. 30	349. 26	RC 2F	158. 08	1F 92. 08 2F 66. 00

# 消防団車輛一覽表

(H28. 3. 31)

消防ポンプ自動車								
分団	車名	登録番号	ポンプ	ポンプ	エンジン	排気量 (cc)	購入年月日	製作会社
			車型式	級別				
1分団	いすゞ	伊豆830ち 11	CD-1	A-2	ディーゼル	2,990	H25. 2. 22	日本機械
2分団	三菱	沼津88す 1195	CD-1	A-2	ディーゼル	4,560	H 9. 3. 14	日本機械
3分団	日野	沼津88さ 6834	CD-2	A-2	ディーゼル	7,410	H 4. 12. 4	日本機械
4分団	日野	沼津830さ 14	CD-2	A-2	ディーゼル	7,960	H12. 3. 10	日本機械
5分団	いすゞ	沼津880ち 5	CD-1	A-2	ディーゼル	2,990	H26. 12. 15	ジーエム いちほら
6分団	日野	伊豆830そ 6	CD-1	A-2	ディーゼル	4,000	H26. 3. 18	ジーエム いちほら
7分団	いすゞ	沼津800て 7	CD-1	A-2	ディーゼル	4,770	H17. 2. 25	日本機械
8分団	日野	沼津800に 8	CD-1	A-2	ディーゼル	4,000	H24. 3. 8	日本機械
9分団	日野	沼津880さ 2198	CD-1	A-2	ディーゼル	4,009	H27. 12. 17 (無償貸与)	モリタ
小型動力ポンプ積載車								
分団	車名	登録番号		エンジン	排気量 (cc)	購入年月日	製作会社	
1分団	日産	沼津88さ5457		ディーゼル	2,660	H 2. 11. 20	共栄消防	
3分団	いすゞ	伊豆800さ686		ガソリン	2,999	H20. 3. 28	日消工業	
4分団	日産	沼津88さ6835		ディーゼル	2,660	H 4. 12. 4	共栄消防	
5分団	日産	沼津88さ4852		ディーゼル	2,660	H 1. 11. 24	共栄消防	
6分団	日産	沼津88さ4194		ディーゼル	2,660	S63. 9. 29	共栄消防	
7分団	日産	沼津88さ7501		ディーゼル	2,660	H 5. 11. 12	共栄消防	
8分団	スズキ	沼津880あ452		ガソリン	650	H27. 1. 14	IHIシバウラ	
9分団	いすゞ	伊豆800さ864		ディーゼル	2,990	H21. 12. 18	モリタ	

# 消防団歴代役員名簿

(H28. 3. 31) 【No.1】

氏 名	就任年月日	退職年月日	氏 名	就任年月日	退職年月日
消防団長			本部長（稲取地区）		
太田 正三	S35. 6. 20	S37. 6. 28	鈴木貴久男	S34. 5. 3	S36. 3. 20
古屋長二郎	S37. 7. 20	S40. 7. 20	鈴木 辰夫	S36. 4. 1	S40. 3. 31
稲葉 米吉	S40. 8. 6	S51. 3. 12	高村 定夫	S40. 4. 21	S45. 3. 20
高村 定夫	S51. 3. 13	H 9. 3. 31	鈴木 孟	S45. 3. 21	S48. 3. 20
梅原 定見	H 9. 4. 1	H19. 3. 31	鈴木 庸夫	S48. 3. 21	S51. 3. 12
山田 賢一	H19. 4. 1	H22. 3. 31	山下 秋男	S51. 3. 13	S55. 3. 31
横山 文明	H22. 4. 1	H25. 3. 31	広瀬 重蔵	S55. 4. 1	S59. 3. 31
太田 乃善	H25. 4. 1	現在に至る	鈴木 清美	S59. 4. 1	S61. 1. 31
副団長（稲取地区）			西田 満	S61. 2. 1	S62. 3. 31
岡田 熊雄	S36. 8. 28	S38. 1. 10	山田 恒雄	S62. 4. 1	S63. 3. 31
近藤 栄一	S38. 1. 13	S41. 2. 4	佐藤 巖	S63. 4. 1	H 3. 3. 31
鈴木 甚一	S41. 2. 5	S46. 6. 30	川端 一男	H 3. 4. 1	H 5. 3. 31
高村 定夫	S46. 7. 1	S51. 3. 12	山田 賢一	H 5. 4. 1	H 8. 3. 31
鈴木 庸夫	S51. 3. 13	S55. 3. 31	野田 晴彦	H 8. 4. 1	H12. 3. 31
山下 秋男	S55. 4. 1	S59. 3. 31	西塚 孝男	H12. 4. 1	H17. 3. 31
広瀬 重蔵	S59. 4. 1	S62. 3. 31	松本 光生	H17. 4. 1	H20. 3. 31
西田 満	S62. 4. 1	H 1. 3. 31	山田富治夫	H20. 4. 1	H23. 3. 31
遠藤 誠	H 1. 4. 1	H 4. 3. 31	大熊 弘樹	H23. 4. 1	現在に至る
山川 洋之	H 4. 4. 1	H 7. 3. 31	本部長（熱川地区）		
佐藤 巖	H 7. 4. 1	H10. 3. 31	鳥沢 正	S34. 5. 3	S34. 12. 31
鈴木 一彌	H10. 4. 1	H13. 3. 31	成瀬 豊	S35. 1. 1	S40. 1. 7
山田 賢一	H13. 4. 1	H19. 3. 31	横山 守政	S40. 1. 8	S41. 9. 10
西塚 孝男	H19. 4. 1	H25. 3. 31	太田 清一	S41. 9. 11	S44. 5. 14
山田富治夫	H25. 4. 1	現在に至る	正木 篁	S44. 5. 15	S49. 5. 31
副団長（熱川地区）			加藤 一也	S49. 6. 1	S51. 6. 6
斉藤悦三郎	S34. 9. 1	S36. 10. 15	梅原 定見	S51. 6. 7	S57. 3. 31
太田 和夫	S36. 10. 15	S38. 8. 30	横山 定	S57. 4. 1	S59. 3. 31
前田 慶司	S38. 8. 30	S41. 8. 31	加藤 照佳	S59. 4. 1	S62. 3. 31
鈴木 哲	S41. 9. 1	S44. 10. 31	白井 昌勝	S62. 4. 1	H 1. 3. 31
吉間 一郎	S44. 11. 1	S51. 6. 6	野口 和徳	H 1. 4. 1	H 4. 3. 31
加藤 一也	S51. 6. 7	S57. 3. 31	梅原 正之	H 4. 4. 1	H 7. 7. 19
梅原 定見	S57. 4. 1	H 9. 3. 31	横山 文明	H 7. 7. 20	H11. 3. 31
稲葉 豊基	H 9. 4. 1	H17. 3. 31	楠山 和利	H11. 4. 1	H14. 3. 31
横山 文明	H17. 4. 1	H20. 3. 31	太田 乃善	H14. 4. 1	H20. 3. 31
太田 乃善	H20. 4. 1	H25. 3. 31	土屋 親史	H20. 4. 1	H25. 3. 31
土屋 親史	H25. 4. 1	現在に至る	秋永 陽英	H25. 4. 1	現在に至る

氏名	就任年月日	退任年月日	氏名	就任年月日	退任年月日
第1分団長			第2分団長		
石井 達大	S52. 4. 1	S53. 3. 31	鳥沢 元良	S50. 4. 1	S51. 3. 31
稲葉 正	S53. 4. 1	S54. 3. 31	常盤 昭夫	S51. 4. 1	S52. 3. 31
後藤 勲	S54. 4. 1	S55. 3. 31	鳥沢 孝雄	S52. 4. 1	S53. 3. 31
飯田 裕朗	S55. 4. 1	S56. 3. 31	鳥沢 元次	S53. 4. 1	S54. 3. 31
山田 稔	S56. 4. 1	S57. 3. 31	木村 修一	S54. 4. 1	S55. 3. 31
稲葉 一也	S57. 4. 1	S58. 3. 31	鳥沢 正孝	S55. 4. 1	S56. 3. 31
稲葉 正臣	S58. 4. 1	S59. 3. 31	鳥沢 峰男	S56. 4. 1	S57. 3. 31
稲葉 豊基	S59. 4. 1	S60. 3. 31	鳥沢 武人	S57. 4. 1	S58. 3. 31
稲葉 照行	S60. 4. 1	S61. 3. 31	常盤 定雄	S58. 4. 1	S59. 3. 31
石井 和文	S61. 4. 1	S62. 3. 31	鳥沢 逸男	S59. 4. 1	S60. 3. 31
稲葉陽太郎	S62. 4. 1	S63. 3. 31	鳥沢 広	S60. 4. 1	S61. 3. 31
飯田 達夫	S63. 4. 1	H 1. 3. 31	横山 潔	S61. 4. 1	S62. 3. 31
稲葉 直敏	H 1. 4. 1	H 2. 3. 31	新井 和喜	S62. 4. 1	S63. 3. 31
稲葉 敏章	H 2. 4. 1	H 3. 3. 31	加藤 由雄	S63. 4. 1	H 1. 3. 31
稲本 庄三	H 3. 4. 1	H 4. 3. 31	野澤 彰	H 1. 4. 1	H 2. 3. 31
稲葉 章夫	H 4. 4. 1	H 5. 3. 31	成生 一郎	H 2. 4. 1	H 3. 3. 31
稲葉 正隆	H 5. 4. 1	H 6. 3. 31	野沢 邦明	H 3. 4. 1	H 4. 3. 31
木村 弘	H 6. 4. 1	H 7. 3. 31	成瀬 雄二	H 4. 4. 1	H 5. 3. 31
稲葉 富行	H 7. 4. 1	H 8. 3. 31	成瀬 忠雄	H 5. 4. 1	H 6. 3. 31
内田 孝	H 8. 4. 1	H 9. 3. 31	成瀬 哲明	H 6. 4. 1	H 7. 3. 31
稲葉 哲則	H 9. 4. 1	H10. 3. 31	野崎 茂幸	H 7. 4. 1	H 8. 3. 31
木村 泰司	H10. 4. 1	H11. 3. 31	鳥沢 静	H 8. 4. 1	H 9. 3. 31
加藤 敏博	H11. 4. 1	H12. 3. 31	鳥沢 梅雄	H 9. 4. 1	H10. 3. 31
土屋 親史	H12. 4. 1	H13. 3. 31	山本 洋一	H10. 4. 1	H11. 3. 31
栗原 良和	H13. 4. 1	H14. 3. 31	鳥沢 梅雄	H11. 4. 1	H12. 3. 31
稲葉 常和	H14. 4. 1	H15. 3. 31	山本 洋一	H12. 4. 1	H13. 3. 31
稲葉 和典	H15. 4. 1	H16. 3. 31	太田 守	H13. 4. 1	H15. 3. 31
稲葉 智之	H16. 4. 1	H17. 3. 31	成生 正志	H15. 4. 1	H16. 3. 31
稲葉 昭一	H17. 4. 1	H18. 3. 31	土屋 和也	H16. 4. 1	H17. 3. 31
稲葉 俊成	H18. 4. 1	H19. 3. 31	渡辺 良一	H17. 4. 1	H19. 3. 31
飯田 利喜	H19. 4. 1	H20. 3. 31	鈴木 学	H19. 4. 1	H21. 3. 31
木村 智之	H20. 4. 1	H21. 3. 31	内田 義人	H21. 4. 1	H23. 3. 31
木村慎一郎	H21. 4. 1	H22. 3. 31	鳥澤 一矢	H23. 4. 1	H25. 3. 31
飯田 亨	H22. 4. 1	H23. 3. 31	鳥澤 善久	H25. 4. 1	H27. 3. 31
国持 健一	H23. 4. 1	H24. 3. 31	土屋 照幸	H27. 4. 1	現在に至る
土屋 政雄	H24. 4. 1	H25. 3. 31			
谷垣 享男	H25. 4. 1	H26. 3. 31			
土屋 浩之	H26. 4. 1	H27. 3. 31			
後藤 博文	H27. 4. 1	現在に至る			

氏名	就任年月日	退任年月日	氏名	就任年月日	退任年月日
第3分団長			第4分団長		
太田 鉄也	S51. 4. 1	S52. 3. 31	土屋 良一	S52. 4. 1	S53. 3. 31
井原 初雄	S52. 4. 1	S53. 3. 31	加藤 照佳	S53. 4. 1	S54. 3. 31
稲葉 俊昭	S53. 4. 1	S54. 3. 31	森田 正有	S54. 4. 1	S55. 3. 31
加藤 淳	S54. 4. 1	S55. 3. 31	向田 正直	S55. 4. 1	S56. 3. 31
土屋 真秀	S55. 4. 1	S56. 3. 31	木田 恵士	S56. 4. 1	S57. 3. 31
臼井 昌勝	S56. 4. 1	S57. 3. 31	村井 敏彦	S57. 4. 1	S58. 3. 31
土屋 勝紀	S57. 4. 1	S58. 3. 31	前田 征一	S58. 4. 1	S59. 3. 31
野口 和徳	S58. 4. 1	S59. 3. 31	前田 恒和	S59. 4. 1	S60. 3. 31
井原 徹夫	S59. 4. 1	S60. 3. 31	森田 利昭	S60. 4. 1	S61. 3. 31
木村 光夫	S60. 4. 1	S61. 3. 31	木田 春樹	S61. 4. 1	S62. 3. 31
太田 正一	S61. 4. 1	S62. 3. 31	鈴木 淳弘	S62. 4. 1	S63. 3. 31
梅原 正之	S62. 4. 1	S63. 3. 31	前田 守	S63. 4. 1	H 1. 3. 31
鈴木 章	S63. 4. 1	H 1. 3. 31	森田 勝政	H 1. 4. 1	H 2. 3. 31
加藤 宗仁	H 1. 4. 1	H 2. 3. 31	森田 正美	H 2. 4. 1	H 3. 3. 31
加藤 国平	H 2. 4. 1	H 3. 3. 31	森田 利文	H 3. 4. 1	H 4. 3. 31
嶋田 信彦	H 3. 4. 1	H 4. 3. 31	松本 正尚	H 4. 4. 1	H 5. 3. 31
加藤 政司	H 4. 4. 1	H 5. 3. 31	鈴木 英之	H 5. 4. 1	H 6. 3. 31
楠山 和利	H 5. 4. 1	H 6. 3. 31	高橋 雅司	H 6. 4. 1	H 7. 3. 31
梅原 光広	H 6. 4. 1	H 7. 3. 31	勝又 聖	H 7. 4. 1	H 8. 3. 31
太田 乃善	H 7. 4. 1	H 8. 3. 31	岩田 良広	H 8. 4. 1	H 9. 3. 31
太田 智康	H 8. 4. 1	H 9. 3. 31	渡辺 一弘	H 9. 4. 1	H10. 3. 31
田中 寿文	H 9. 4. 1	H10. 3. 31	加藤 由行	H10. 4. 1	H11. 3. 31
中西 辰幸	H10. 4. 1	H11. 3. 31	川口 準治	H11. 4. 1	H12. 3. 31
加藤 和彦	H11. 4. 1	H12. 3. 31	鈴木 由美	H12. 4. 1	H13. 3. 31
小林 由博	H12. 4. 1	H13. 3. 31	高木 清	H13. 4. 1	H14. 3. 31
梅原 吉男	H13. 4. 1	H14. 3. 31	森田 源裕	H14. 4. 1	H15. 3. 31
川合 英樹	H14. 4. 1	H15. 3. 31	横山 真	H15. 4. 1	H16. 3. 31
秋永 陽英	H15. 4. 1	H16. 3. 31	山梨 晃徳	H16. 4. 1	H17. 3. 31
梅原 幸男	H16. 4. 1	H17. 3. 31	土屋 孝文	H17. 4. 1	H18. 3. 31
梅原 正也	H17. 4. 1	H19. 3. 31	加藤 隆男	H18. 4. 1	H19. 3. 31
常盤 定俊	H19. 4. 1	H20. 3. 31	加藤 佳剛	H19. 4. 1	H20. 3. 31
小柴 和馬	H20. 4. 1	H21. 3. 31	山内 俊治	H20. 4. 1	H21. 3. 31
井原 俊彦	H21. 4. 1	H22. 3. 31	相良 将樹	H21. 4. 1	H22. 3. 31
稲葉 愛知	H22. 4. 1	H23. 3. 31	前田 浩	H22. 4. 1	H23. 3. 31
楠山 利明	H23. 4. 1	H24. 3. 31	加藤 宏司	H23. 4. 1	H24. 3. 31
太田 晶元	H24. 4. 1	H25. 3. 31	前田 重光	H24. 4. 1	H25. 3. 31
稲葉 栄一	H25. 4. 1	H26. 3. 31	佐藤 正視	H25. 4. 1	H26. 3. 31
平尾 太一	H26. 4. 1	H27. 3. 31	藤井 大輔	H26. 4. 1	H27. 3. 31
井原 真一	H27. 4. 1	現在に至る	前田 正彦	H27. 4. 1	現在に至る

氏名	就任年月日	退任年月日	氏名	就任年月日	退任年月日
第5分団長			第6分団長		
山田 富夫	S52. 4. 1	S53. 3. 31	米沢 光義	S52. 4. 1	S53. 3. 31
山田 裕夫	S53. 4. 1	S54. 3. 31	遠藤 誠	S53. 4. 1	S54. 3. 31
鈴木 清美	S54. 4. 1	S55. 3. 31	田村 孟夫	S54. 4. 1	S55. 3. 31
藤井 秀之	S55. 4. 1	S56. 3. 31	志村 文義	S55. 4. 1	S56. 3. 31
山田 洋征	S56. 4. 1	S57. 3. 31	鈴木 邦夫	S56. 4. 1	S57. 3. 31
八代 好規	S57. 4. 1	S58. 3. 31	西田 満	S57. 4. 1	S58. 3. 31
金指 清司	S58. 4. 1	S59. 3. 31	安藤 正義	S58. 4. 1	S59. 3. 31
山田 恒雄	S59. 4. 1	S60. 3. 31	飯田 龍一	S59. 4. 1	S60. 3. 31
田村 士朗	S60. 4. 1	S61. 3. 31	山田 源夫	S60. 4. 1	S61. 3. 31
保田 勝彦	S61. 4. 1	S62. 3. 31	鈴木 一弥	S61. 4. 1	S62. 3. 31
土屋 幸博	S62. 4. 1	S63. 3. 31	川端 一男	S62. 4. 1	S63. 3. 31
鈴木 勇一	S63. 4. 1	H 1. 3. 31	遠藤友二郎	S63. 4. 1	H 1. 3. 31
山田 賢一	H 1. 4. 1	H 2. 3. 31	小林 保	H 1. 4. 1	H 2. 3. 31
山田 道夫	H 2. 4. 1	H 3. 3. 31	田村 修一	H 2. 4. 1	H 3. 3. 31
石原 正克	H 3. 4. 1	H 4. 3. 31	小澤 信義	H 3. 4. 1	H 4. 3. 31
八代 善平	H 4. 4. 1	H 5. 3. 31	山田 元樹	H 4. 4. 1	H 5. 3. 31
鈴木 和実	H 5. 4. 1	H 6. 3. 31	野田 晴彦	H 5. 4. 1	H 6. 3. 31
田村 俊宣	H 6. 4. 1	H 7. 3. 31	川口 秀也	H 6. 4. 1	H 7. 3. 31
松本起久生	H 7. 4. 1	H 8. 3. 31	深澤 正泉	H 7. 4. 1	H 8. 3. 31
松本 光生	H 8. 4. 1	H 9. 3. 31	竹内 聖	H 8. 4. 1	H 9. 3. 31
山田富治夫	H 9. 4. 1	H10. 3. 31	鈴木 幸男	H 9. 4. 1	H10. 3. 31
山田 慶一	H10. 4. 1	H11. 3. 31	山口 智	H10. 4. 1	H11. 3. 31
田代 重行	H11. 4. 1	H12. 3. 31	鈴木啓太郎	H11. 4. 1	H12. 3. 31
山田 裕二	H12. 4. 1	H13. 3. 31	鈴木 恵一	H12. 4. 1	H13. 3. 31
山田 巧	H13. 4. 1	H14. 3. 31	山田 館	H13. 4. 1	H14. 3. 31
田村 寛	H14. 4. 1	H15. 3. 31	高村 和宏	H14. 4. 1	H15. 3. 31
山田 豪彦	H15. 4. 1	H16. 3. 31	渡邊 健司	H15. 4. 1	H16. 3. 31
大熊 弘樹	H16. 4. 1	H17. 3. 31	関 幸徳	H16. 4. 1	H17. 3. 31
相馬 徹	H17. 4. 1	H18. 3. 31	米澤 元幸	H17. 4. 1	H18. 3. 31
田村 雅彦	H18. 4. 1	H19. 3. 31	栗田 徳彦	H18. 4. 1	H19. 3. 31
田村 利昌	H19. 4. 1	H20. 3. 31	広瀬 重幸	H19. 4. 1	H20. 3. 31
石井 和志	H20. 4. 1	H21. 3. 31	遠藤 博之	H20. 4. 1	H21. 3. 31
保田 直俊	H21. 4. 1	H22. 3. 31	小澤 司	H21. 4. 1	H22. 3. 31
穉山 太郎	H22. 4. 1	H23. 3. 31	石原 鉄也	H22. 4. 1	H23. 3. 31
遠藤 浩充	H23. 4. 1	H24. 3. 31	中山 光浩	H23. 4. 1	H24. 3. 31
内山 勲	H24. 4. 1	H25. 3. 31	齋藤 利哉	H24. 4. 1	H25. 3. 31
山田 和司	H25. 4. 1	H26. 3. 31	遠藤 定	H25. 4. 1	H26. 3. 31
八代 好文	H26. 4. 1	H27. 3. 31	米澤 義樹	H26. 4. 1	H27. 3. 31
鳥澤 克宏	H27. 4. 1	現在に至る	山口 英樹	H27. 4. 1	現在に至る

氏名	就任年月日	退任年月日	氏名	就任年月日	退任年月日
第7分団長			第8分団長		
鈴木 勝利	S52. 4. 1	S53. 3. 31	上島 茂治	S51. 4. 1	S52. 3. 31
鈴木 正信	S53. 4. 1	S54. 3. 31	前田 平夫	S52. 4. 1	S53. 3. 31
遠藤 義雄	S54. 4. 1	S55. 3. 31	中村 志郎	S53. 4. 1	S54. 3. 31
藤井 松寿	S55. 4. 1	S56. 3. 31	内山 恒昭	S54. 4. 1	S55. 3. 31
金指 詔男	S56. 4. 1	S57. 3. 31	山川 洋之	S55. 4. 1	S56. 3. 31
鈴島 成一	S57. 4. 1	S58. 3. 31	鈴木眞一郎	S56. 4. 1	S57. 3. 31
村木 正司	S58. 4. 1	S59. 3. 31	山田 傳	S57. 4. 1	S58. 3. 31
村木 秀男	S59. 4. 1	S60. 3. 31	梅原 和雄	S58. 4. 1	S59. 3. 31
佐藤 巖	S60. 4. 1	S61. 3. 31	山崎喜美幸	S59. 4. 1	S60. 3. 31
村木千之助	S61. 4. 1	S62. 3. 31	富岡 暁	S60. 4. 1	S61. 3. 31
上嶋 長一	S62. 4. 1	S63. 3. 31	前田 仙次	S61. 4. 1	S62. 3. 31
黒田 益之	S63. 4. 1	H 1. 3. 31	山田 悟	S62. 4. 1	S63. 3. 31
小林 梅雄	H 1. 4. 1	H 2. 3. 31	瀧口 輝雄	S63. 4. 1	H 1. 3. 31
鈴木 武	H 2. 4. 1	H 3. 3. 31	佐藤 長一	H 1. 4. 1	H 2. 3. 31
川上 安弘	H 3. 4. 1	H 4. 3. 31	上島 敏宏	H 2. 4. 1	H 3. 3. 31
鈴木 活正	H 4. 4. 1	H 5. 3. 31	内山 勉	H 3. 4. 1	H 4. 3. 31
加藤 昌利	H 5. 4. 1	H 6. 3. 31	中山 友義	H 4. 4. 1	H 5. 3. 31
八木 守	H 6. 4. 1	H 7. 3. 31	前田 利昭	H 5. 4. 1	H 6. 3. 31
西塚 孝男	H 7. 4. 1	H 8. 3. 31	前田 清文	H 6. 4. 1	H 7. 3. 31
塙 義祐	H 8. 4. 1	H 9. 3. 31	山崎 久徳	H 7. 4. 1	H 8. 3. 31
村木 和志	H 9. 4. 1	H10. 3. 31	村木 孝	H 8. 4. 1	H 9. 3. 31
鈴木 邦彦	H10. 4. 1	H11. 3. 31	津島 好夫	H 9. 4. 1	H10. 3. 31
鈴木 敬一	H11. 4. 1	H12. 3. 31	石井 敏喜	H10. 4. 1	H11. 3. 31
稲葉 圭三	H12. 4. 1	H13. 3. 31	千島 義彦	H11. 4. 1	H12. 3. 31
鈴木 讓	H13. 4. 1	H14. 3. 31	中山 雅之	H12. 4. 1	H13. 3. 31
薄葉 辰后	H14. 4. 1	H15. 3. 31	鈴木 良成	H13. 4. 1	H14. 3. 31
村木 邦春	H15. 4. 1	H16. 3. 31	中村 祐士	H14. 4. 1	H15. 3. 31
加藤 司郎	H16. 4. 1	H17. 3. 31	津島 芳樹	H15. 4. 1	H16. 3. 31
佐藤 正直	H17. 4. 1	H18. 3. 31	山田 洋之	H16. 4. 1	H17. 3. 31
藤井 利彦	H18. 4. 1	H19. 3. 31	岩瀬 清敏	H17. 4. 1	H18. 3. 31
平川 繁幸	H19. 4. 1	H20. 3. 31	鈴木 政彦	H18. 4. 1	H19. 3. 31
川上 靖利	H20. 4. 1	H21. 3. 31	芹沢 進	H19. 4. 1	H20. 3. 31
村木 篤	H21. 4. 1	H22. 3. 31	山川 一平	H20. 4. 1	H21. 3. 31
松本 伸一	H22. 4. 1	H23. 3. 31	中村 幸弘	H21. 4. 1	H22. 3. 31
村木 兼敏	H23. 4. 1	H24. 3. 31	鈴木 朋浩	H22. 4. 1	H24. 3. 31
米澤 直樹	H24. 4. 1	H25. 3. 31	岡田 英明	H24. 4. 1	H26. 3. 31
遠藤 幸男	H25. 4. 1	H26. 3. 31	中山 裕仁	H26. 4. 1	H27. 3. 31
小池 俊行	H26. 4. 1	H27. 3. 31	久我谷一也	H27. 4. 1	現在に至る
吉田 実	H27. 4. 1	現在に至る			

氏名	就任年月日	退任年月日	氏名	就任年月日	退任年月日
第9分団長			指導部長（稲取地区）		
稲葉 稔	S51. 4. 1	S52. 3. 31	金指 清司	S49. 4. 1	S51. 3. 31
秋永 一男	S52. 4. 1	S53. 3. 31	古屋 武光	S51. 4. 1	S53. 3. 31
横山 定	S53. 4. 1	S54. 3. 31	川端 一男	S53. 4. 1	S56. 3. 31
吉間 辰正	S54. 4. 1	S55. 3. 31	村木千賀史	S56. 4. 1	S57. 3. 31
高羽 功	S55. 4. 1	S56. 3. 31	鈴木 信幸	S57. 4. 1	S61. 3. 31
関野 博	S56. 4. 1	S57. 3. 31	野田 晴彦	S61. 4. 1	H 2. 3. 31
高羽 桂久	S57. 4. 1	S58. 3. 31	松本 光生	H 2. 4. 1	H 6. 3. 31
山本 忠弘	S58. 4. 1	S59. 3. 31	前田 権一	H 6. 4. 1	H 9. 3. 31
堀畑 照夫	S59. 4. 1	S60. 3. 31	大熊 弘樹	H 9. 4. 1	H16. 3. 31
山本 正博	S60. 4. 1	S61. 3. 31	志村 貴幸	H16. 4. 1	H26. 3. 31
横山 敦	S61. 4. 1	S62. 3. 31	大熊 弘樹	H17. 4. 1	H18. 3. 31
山本 角生	S62. 4. 1	S63. 3. 31	米澤 義樹	H20. 4. 1	H22. 3. 31
横山 文明	S63. 4. 1	H 1. 3. 31	内山 健児	H22. 4. 1	H24. 3. 31
横山 仁	H 1. 4. 1	H 2. 3. 31	川端 信史	H24. 4. 1	H26. 3. 31
後藤 茂	H 2. 4. 1	H 3. 3. 31	鈴木 智和	H26. 4. 1	現在に至る
高橋 茂	H 3. 4. 1	H 4. 3. 31	指導部長（熱川地区）		
横山 巧	H 4. 4. 1	H 5. 3. 31	高羽 桂久	S48. 4. 1	S49. 3. 31
横山 宏明	H 5. 4. 1	H 6. 3. 31	高橋 度勝	S49. 4. 1	S51. 3. 31
金指 武彦	H 6. 4. 1	H 7. 3. 31	高羽 桂久	S51. 4. 1	S52. 3. 31
高橋 謙一	H 7. 4. 1	H 8. 3. 31	野口 和徳	S52. 4. 1	S55. 3. 31
山本 隆久	H 8. 4. 1	H 9. 3. 31	梅原 正之	S55. 4. 1	S58. 3. 31
高羽 邦彦	H 9. 4. 1	H10. 3. 31	横山 文明	S58. 4. 1	S62. 3. 31
小ノ沢 勇	H10. 4. 1	H11. 3. 31	松本 正尚	S60. 4. 1	S61. 3. 31
山本 勝	H11. 4. 1	H12. 3. 31	楠山 和利	S61. 4. 1	H 4. 3. 31
京極 堅	H12. 4. 1	H13. 3. 31	岩田 良広	S63. 4. 1	H 3. 3. 31
横山 裕行	H13. 4. 1	H14. 3. 31	渡辺 一弘	H 3. 4. 1	H 6. 3. 31
石田 裕一	H14. 4. 1	H16. 3. 31	太田 乃善	H 4. 4. 1	H 6. 3. 31
横山 進	H16. 4. 1	H17. 3. 31	加藤 由行	H 6. 4. 1	H 9. 3. 31
横山 直樹	H17. 4. 1	H18. 3. 31	加藤 和彦	H 6. 4. 1	H10. 3. 31
金指 収一	H18. 4. 1	H19. 3. 31	栗原 良和	H 9. 4. 1	H12. 3. 31
京極 克義	H19. 4. 1	H20. 3. 31	横山 進	H10. 4. 1	H13. 3. 31
横山 広臣	H20. 4. 1	H21. 3. 31	常盤 定俊	H12. 4. 1	H16. 3. 31
平山 公泰	H21. 4. 1	H22. 3. 31	梅原 正也	H13. 4. 1	H16. 3. 31
堀畑 真治	H22. 4. 1	H23. 3. 31	佐藤 正視	H16. 4. 1	H20. 3. 31
荒川 洋一	H23. 4. 1	H24. 3. 31	荒川 洋一	H16. 4. 1	H20. 3. 31
向田 行宏	H24. 4. 1	H26. 3. 31	齊藤 忠	H20. 4. 1	H24. 3. 31
矢崎 守	H26. 4. 1	H27. 3. 31	前田 将人	H24. 4. 1	H26. 3. 31
岩崎 好伸	H27. 4. 1	現在に至る	飯田 亨	H26. 4. 1	現在に至る
			山内 俊治	H26. 4. 1	現在に至る



氏名	就任年月日	退任年月日	氏名	就任年月日	退任年月日
本部班長（稲取地区）			本部班長（熱川地区）		
中村 祐也	S35. 1. 1	S38. 8. 31	杉本 正年	S35. 1. 1	S37. 4. 30
遠藤 和夫	S38. 9. 10	S41. 1. 31	太田 智	S37. 5. 1	S39. 12. 5
八代 倭武	S41. 2. 1	S42. 3. 31	加藤 照佳	S39. 1. 10	S43. 3. 20
鳥沢真一郎	S42. 4. 1	S45. 3. 31	渡辺為一郎	S43. 4. 1	S45. 3. 31
保田 勝彦	S45. 4. 1	S47. 3. 19	高羽 桂久	S45. 4. 1	S47. 3. 19
鈴木 勇一	S47. 3. 20	S49. 3. 20	坂田 和三	S47. 3. 20	S49. 3. 20
山田 賢一	S49. 3. 21	S51. 3. 24	梅原 正之	S49. 3. 21	S51. 3. 24
村木千賀史	S51. 4. 1	S53. 3. 31	横山 文明	S51. 4. 1	S53. 3. 31
鈴木 筆	S53. 4. 1	S55. 3. 31	田中 隆義	S53. 4. 1	S56. 4. 30
野田 晴彦	S55. 4. 1	S56. 3. 31	高橋 謙一	S56. 5. 1	S58. 8. 31
鈴木 利和	S56. 4. 1	S57. 3. 31	稲葉 高彦	S58. 9. 1	S60. 8. 31
山田 慶一	S57. 4. 1	S60. 3. 31	横山 裕行	S60. 9. 1	S62. 8. 31
山田 茂樹	S60. 4. 1	S62. 3. 31	宮原 豊文	S63. 9. 1	S64. 12. 31
鈴木 慶徳	S62. 4. 1	H 1. 3. 31	常盤 定俊	S64. 1. 1	H 2. 10. 31
米沢 元幸	H 1. 4. 1	H 3. 3. 31	高羽 文隆	H 2. 11. 1	H 5. 3. 31
山田 弘志	H 3. 4. 1	H 5. 3. 31	加藤 沢	H 5. 4. 1	H 6. 3. 31
佐藤 史浩	H 5. 4. 1	H 7. 3. 31	掘畑 真治	H 6. 4. 1	H 8. 3. 31
鳥沢 誠	H 7. 4. 1	H 9. 3. 31	山本 博朗	H 8. 4. 1	H10. 3. 31
志村 貴幸	H 9. 4. 1	H12. 3. 31	加藤 敏生	H10. 4. 1	H12. 3. 31
加藤 司郎	H12. 4. 1	H15. 3. 31	稲葉修一郎	H12. 4. 1	H14. 3. 31
千葉 和紀	H15. 4. 1	H19. 3. 31	後藤 賢介	H14. 4. 1	H15. 3. 31
栗原 武	H19. 4. 1	H21. 3. 31	佐藤 正視	H15. 4. 1	H16. 3. 31
八代 知也	H21. 4. 1	H23. 3. 31	高橋 映年	H16. 4. 1	H19. 3. 31
前田 和利	H23. 4. 1	H26. 3. 31	森田 恒一	H19. 4. 1	H21. 3. 31
木田 真士	H26. 4. 1	H27. 3. 31	横山 善也	H21. 4. 1	H22. 3. 31
鈴木 朋浩	H27. 4. 1	現在に至る	池田 実	H22. 4. 1	H24. 3. 31
			山本 真生	H24. 4. 1	H25. 3. 31
			小野澤宏太	H25. 4. 1	H26. 3. 31
			後藤 晋矢	H26. 4. 1	H27. 3. 31
			稲葉 泰助	H27. 4. 1	現在に至る

# 防火対象物の査察実施状況・防火管理者・消防計画届出数

(平成27年度)

項	防火対象物用途	対象物数	査察件数	防火管理者・消防計画・届出状況		
				届出対象数	防火管理者	消防計画
1	イ 劇場・映画館・観覧場					
	ロ 公会堂・集会場	11		11	11	11
2	イ キャバレー・カフェー					
	ロ 遊技場・ダンスホール					
	ハ 風俗店等					
	ニ カラオケボックス等					
3	イ 料亭・待合・料理店					
	ロ 飲食店	8		5	4	4
4	百貨店・マーケット	17	9	7	6	6
5	イ 旅館・ホテル・宿泊所	94	37	79	79	79
	ロ 寄宿舎・共同住宅	167		14	14	14
6	イ 病院・診療所	5	2	2	2	2
	ロ 老人短期入所施設等	6	6	6	6	6
	ハ 老人デイサービスセンター等	8	1	6	6	6
	ニ 幼稚園・養護学校	2		2	2	2
7	小・中・高・各種学校等	6		6	6	6
8	図書館・美術館・博物館	3		1	1	1
9	イ サウナ浴場・特殊浴場					
	ロ 公衆浴場					
10	車両の停車場・駅	1				
11	神社・寺院・教会	13				
12	イ 工場・作業場	18				
	ロ 映画・テレビスタジオ					
13	イ 自動車車庫・駐車場					
	ロ 回転翼航空機の格納庫					
14	倉庫	9				
15	全各項に該当しない事業所	30		5	5	5
16	イ 特定用途の複合防火対象物	88		47	15	15
	ロ その他の複合防火対象物	35				
17	重要文化財等					
18	延長50m以上のアーケード					
計		521	55	191	157	157

## 火災予防条例等に基づく届出

(平成27年度)

火を使用する設備等の設置				火災とまぎらわしい煙等を発するおそれのある行為等					指定数量未満の危険物等		圧縮アセチレンガス・液化石油ガス	計
炉・かまど・ボイラー	変・発・蓄電設備	ネオン管灯設備	水素ガスを充填する気球	火災とまぎらわしい行為等	煙火の打上げ	催物開催催	道路路工事	水道の断減水	少量危険物	指定可燃物		
3	14			63	7		24		8		8	127

## 防火管理者資格取得講習会開催状況

年度	H3	H5	H7	H9	H11	H13	H15	H17	H19	H21	H23	H25	H27
受講人員	83	71	65	80	75	82	86	80	63	89	73	41	71

## 広 報

(平成27年度)

項 目	実 施 状 況
消防車両による巡回広報	春・秋火災予防運動中、年末等に実施
同報無線による広報	春・秋火災予防運動中、年末等に実施
消防署の見学	98人（幼稚園、小学生等）
その他広報活動	地元テレビ等を通じてのPR活動・VTR貸出し

## 建築同意事務処理状況調

(平成27年度)

申請要旨	同意		不同意	計
	指導無	指導有		
新築	8	3		11
増築	2			2
その他	1			1
計	11	3		14

## 危険物施設等の現況及び検査状況調

(平成27年度)

区分	施設数	査察実施数	処 理 状 況							
			設 置		変 更		タンク検査	仮使用	廃止届	仮貯蔵
			許可	完成	許可	完成				
総 数	75	19	1	1	4	4		3	1	
貯蔵所	屋内貯蔵所	2								
	屋外タンク貯蔵所	10								
	屋内タンク貯蔵所	5								
	地下タンク貯蔵所	31			1	1			1	
	簡易タンク貯蔵所									
	移動タンク貯蔵所	11	10	1	1					
	屋外貯蔵所									
取扱所	給油取扱所	11	9			3	3		3	
	第一種販売取扱所									
	第二種販売取扱所									
	一般取扱所	5								

# 数量別危険物施設調

(平成27年度)

区分 倍数	製造所	貯蔵所							取扱所				合計
		屋内貯蔵所	屋外タンク貯蔵所	屋内タンク貯蔵所	地下タンク貯蔵所	簡易タンク貯蔵所	移動タンク貯蔵所	屋外貯蔵所	給油取扱所	第一種販売取扱所	第二種販売取扱所	一般取扱所	
5倍以下		2	3	5	22		8					2	42
5倍をこえ 10倍以下					6				1				7
10倍をこえ 50倍以下			7		2		3		2			1	15
50倍をこえ 100倍以下					1				3			2	6
100倍をこえ 150倍以下									1				1
150倍をこえ 200倍以下									3				3
200倍をこえ 1,000倍以下									1				1
1,000倍をこえ 5,000倍以下													
計		2	10	5	31		11		11			5	75

# 東伊豆町危険物安全協会

1. 設 立 年 月 日 昭和59年4月12日
2. 所 在 地 静岡県賀茂郡東伊豆町稲取17番地の10
3. 会 員 数 34会員（平成28年3月31日現在）
4. 予 算 収入548,570円 支出444,438円（平成27年度決算）

## 平成27年度事業

1. 東伊豆町危険物安全協会関係		2. 静岡県危険物安全協会連合会関係	
月 日	事 業	月 日	事 業
4. 21	第1回役員会	6. 26	第1回総会
5. 21	通常総会	9. 4	創立記念大会
6. 8～14	危険物安全週間	11. 19	管理技術研修会
9. 29	第2回役員会		
9. 1	防災訓練		
7～9月	防火ポスター募集		
H28. 1. 22	会員交流会		
2. 26	自主点検		
3. 静岡県東部危険物安全協会連絡会関係		4. 消防試験研究センター関係	
月 日	事 業	月 日	事 業
6. 5	第1回幹事会		※危険物取扱者試験事務委託 保安講習事務委託
6. 19	東危連総会		
11. 27	東危連幹事研修会		
H28. 3. 4	第2回幹事会		

## 平成27年度危険物安全協会役員名簿

(H28. 3. 31)

役員名	事 業 者 名	氏 名
会 長	ケービー食品（株）熱川ハイツ	平 山 大 八
副 会 長	（株）いなとり荘	山 崎 久 徳
	霊友会弥勒山	稲 葉 智 之
理 事	（株）稲取ゴルフクラブ	古 屋 一 弥
	伊豆太陽農業協同組合	秋 永 陽 英
監 事	（株）クリタ	田 中 健
	サガミシード（株）片瀬白田給油所	藤 池 公 彦
会 計	（株）ホテル銀水荘	鈴 木 健 仁

## 消防本部・消防署車両一覧

(H28. 3. 31)

区 分	種 別	車 名	年 式	製 作 所	ポンプ		登録年月日	登録番号	
					型 式	級 別			
本 部	指 揮 広 報 車	普通車	トヨタ レジアスエース	22	トヨタ自動車			H22. 1. 28	伊豆800さ11-09
	査 察 車	普通車	ホンダフィット ハイブリット	24	ホンダ技研工業			H24. 3. 12	伊豆800さ15-21
	消 防 団 本 部 車	普通車	日産セレナ	23	日産自動車			H23. 11. 16	伊豆800さ14-50
	軽 ト ラ ッ ク	軽自動車	スズキキャリイ	23	鈴木自動車			H24. 12. 19	伊豆480う71-37
消 防 署	ポンプ1 号 車	水槽付 消防ポンプ自動車	三菱ファイター U-FK618G W (改)	7	日本機械工業	2段 タービン	A-2	H 7. 3. 6	沼津88 さ85-61
	ポンプ2 号 車	消防ポンプ自動車	いすゞ KK-NKS71GR	12	畠山ポンプ		A-1	H12. 11. 17	沼津800そ 2
	梯 子 車	梯子付 消防ポンプ自動車	三菱ファイター P-FK417E (改)	1	森田ポンプ	2段 タービン	A-2	H 1. 3. 1	沼津88 さ44-24
	救 急 1 号 車	高規格救急自動車	トヨタ ハイメディック	25	トヨタ テクノクラフト			H25. 2. 27	伊豆830す 991
	救 急 2 号 車	高規格救急自動車	トヨタ ハイメディック	22	トヨタ テクノクラフト			H22. 1. 13	伊豆800さ10-96
	救 助 工 作 車	救助工作自動車	三菱ファイター U-FK417P 2W (改)	3	日本機械工業			H 3. 3. 14	沼津88 な15-06

# 警防救助資機材一覧

(H28. 3. 31)

種別	品名	数量
一般救助用器具	かぎ付きはしご	4
	三連梯子	2
	ワイヤー梯子	1
	空気式救助マット	1
	救命索発射銃	1
	サバイバースリング	1
	救助用縛帯	4
	平担架	1
重量物排除用器具	油圧ジャッキ(プランジャーラム)	1
	油圧スプレッダー	1
	可搬ウィンチ(チルホール)	5
	マンホール救助器具	1
	マット型空気ジャッキ	2
切断用器具	油圧切断機(カッター)	2
	エンジンカッター	2
	ガス溶断器	1
	チェーンソー	2
	鉄線カッター(アングルカッター)	1
	空気鋸	1
破壊用器具	万能斧(RCバール)	10
	ハンマー	1
	削岩機	1
	ハンマードリル	1
測定・検知器具	可燃性ガス測定器	2
	有毒ガス測定器	1
	放射線測定器	8
呼吸保護用器具	空気呼吸器	20
	空気ボンベ	60
	酸素呼吸器	3
	簡易呼吸器	3
	防塵マスク	10
	送排風機	2

種別	品名	数量
隊員保護用器具	耐電手袋	5
	耐電衣	4
	耐電長靴	5
	放射線防護服	2
	防塵メガネ	37
	耐熱服	2
	柱上安全带	2
山岳救助用・水難器具	救命胴衣	9
	救命浮環	3
	バスケット型担架(舟形担架)	2
その他の救助用器具	投光器	4
	携帯投光器	4
	携帯拡声器	5
	携帯無線機	14
	応急処置用セット	2
	緩降機	2
	ロープ登降機	1
	発電機	6
消火用器材	ホース(65mm)	104
	ホース(50mm)	41
	泡ノズル	1
	ピックアップノズル	1
	ラインプロポーションナー	1
	泡消火剤	12
	ジェットシューター	4
	ウォーターチャージャー	1
	ツイスターノズル	2
消防その他資材	防水シート	6
	草刈り機	3
	高圧空気圧縮機	1
	救助用マット	2



# 消防デジタル無線配置状況

(H28. 3. 31)

	車 種	呼出名称	w
消 防 本 部 ・ 消 防 署	ポンプ1号車	ひがしいず 1	5
	ポンプ2号車	〃 2	5
	梯子車	〃 31	5
	救助工作車	〃 41	5
	救急1号車	きゅうきゅうひがしいず 31	5
	救急2号車	〃 41	5
	査察車	ひがしいず 51	5
	指揮広報車	〃 52	5
	東伊豆署	ひがしいずしよ	5
	携 帯	ひがしいず 101	2
	〃	〃 102	2
	〃	〃 103	2
	〃	〃 104	2
	〃	〃 105	2
	〃	〃 106	2
	〃	〃 107	2
	〃	〃 108	2
	〃	〃 109	2
	〃	〃 110	2
	〃	〃 111	2
	本部	〃 301	2
	〃	〃 302	2
	〃	〃 303	2
	〃	〃 401	2
〃	〃 402	2	

# 地区別公設消防水利状況

(H28.3.31)

区分 地区 担当分団	消火栓				防火貯水槽 (m <sup>3</sup> )											
	地 上 式	うち アン グ ル バル ブ	地 下 式	小 計	20 m <sup>3</sup> 未 満	20 m <sup>3</sup> 以 上 40 m <sup>3</sup> 未 満	40 m <sup>3</sup> 以 上 60 m <sup>3</sup> 未 満	う ち 耐 震	60 m <sup>3</sup> 以 上 100 m <sup>3</sup> 未 満	う ち 耐 震	う ち 飲 料 水 兼 用	100 m <sup>3</sup> 以 上	う ち 耐 震	小 計	う ち 耐 震	う ち 飲 料 水 兼 用
大 川 (第1分団)	19	8	1	20		2	3		6	4	1	3		14	4	1
北 川 (第2分団)	10	8		10					5	2	1	1		6	2	1
奈 良 本 (第3分団)	41	5	30	71		3			13	9	2	11	4	27	13	2
片 瀬 (第4分団)	23	1	5	28		2	3		6	5	1	4	1	15	6	1
白 田 (第9分団)	16	6	14	30	1		1		6	5	1	5	1	13	6	1
入谷・水下 (第5分団)	16	4	2	18		1			7	5	1	4		12	5	1
田 町 (第6分団)	35	3	18	53			1		8	7	1	8	4	17	11	1
西 町 (第7分団)	15	4	5	20			1	1	4	3	1	3		8	4	1
東 町 (第8分団)	9	6	6	15					3	2	1	4	2	7	4	1
合 計	184	45	81	265	1	8	9	1	58	42	10	43	12	119	55	10

# 小型動力ポンプ配置状況

(H28. 3. 31)

設置場所	購入年	規格	設置場所	購入年	規格
大川地区 B-2級 2台 B-3級 1台 C-1級 3台	S58	C-1	白田地区 B-2級 3台 C-1級 4台	S53	B-2
	S57	C-1		S57	C-1
	S55	B-2		S49	B-2
	S53	B-2		S51	B-2
	S57	C-1		S62	C-1
	H7	B-3		H13	C-1
北川地区 B-2級 1台 C-1級 1台	H7	B-2	入谷・水下地区 B-2級 1台 B-3級 1台 C-1級 1台	S57	C-1
	S58	C-1		S48	B-2
奈良本地区 B-2級 5台 B-3級 2台 C-1級 3台	S45	B-2		田町地区 B-2級 2台 C-1級 2台	S59
	S54	B-2	S54		B-2
	S54	B-2	S57		C-1
	S54	C-1	H4		B-2
	S56	B-2	H3		C-1
	S52	B-2	西町地区 B-2級 3台 B-3級 1台	S48	B-2
	S56	B-3		S49	B-2
	H5	B-3		H5	B-3
	H2	C-1		H4	B-2
	H3	C-1		東町地区 B-2級 2台	S55
片瀬地区 B-2級 4台 B-3級 1台 C-1級 2台	S51	B-2	S52		B-2
	S63	B-2	団本部 (消防署) D-1級 1台	H18	D-1
	H23	B-2			
	S54	B-2	B-2級 23台		
	H5	B-3	B-3級 6台		
	S61	C-1	C-1級 16台		
	H3	C-1	D-1級 1台		
白田地区	S57	C-1	合 計 46台		

# 気 象 状 況

(平成27年中)

			最大瞬間	最大瞬間	月平均	月最高	月最低	月平均	月最高	月最低				10分最大	時間最大	日最大	月積算
	平均風速	平均風向	風 速	時風向	気温	気温	気温	相对湿度	相对湿度	相对湿度	実効湿度	現地気圧	海面気圧	雨量	雨量	雨量	雨量
単位 月	m/s		m/s		℃	℃	℃	%	%	%	%	hPa	hPa	mm	mm	mm	mm
1	3.3	北北東	22.4	北北東	7.8	15.9	0.6	55	86.7	16.4	54.5	1004.4	1013.6	2.5	12.5	34	125.5
2	3.6	北北東	25	北北東	7.6	19.1	0.8	55.5	88.5	14.9	56	1004.4	1013.6	2	7	21	87.5
3	4	北北東	26.8	北北東	10.8	20.2	1.3	56.2	90.1	11.9	56.2	1006.3	1015.4	7	32	88	191.5
4	3.7	北北東	24.2	北北東	14.7	24.4	3.9	68.5	91	26.7	67.9	1006.7	1015.6	3	11	52.5	168
5	2.5	南南西	24.7	南	19.6	27.5	13	65.3	90.4	22.9	64.9	1000.5	1009.2	5.5	13	33	75
6	1.9	北北東	20.7	北北東	20.7	27.4	13.9	73.5	91.2	28.9	72.8	999	1007.7	6	14.5	51.5	198.5
7	2.7	南南西	24.6	南	25.4	34.4	18.4	74.8	92	38	74.7	1000.6	1009.2	15	40.5	131.5	453.5
8	※ 以下、気象観測装置撤去の為余白																
9																	
10																	
11																	
12																	
平均																	
最高																	
起 時																	
最低																	
起 時																	
積 算																	
日 数																	
風向頻度																	
%																	

# 月別火災発生状況

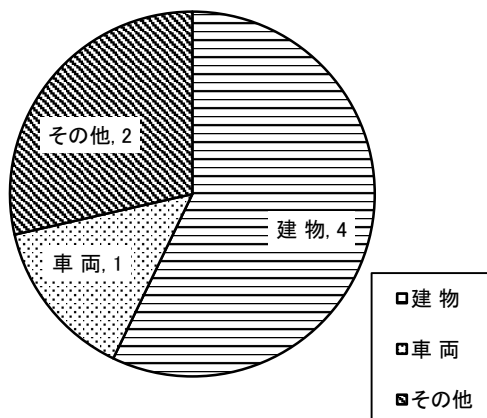
(平成27年中)

区分 月別	種 別 件 数						罹 災 む ね 数						罹 災 世 帯				罹災状況			焼失面積		
	建 物	林 野	車 両	船 舶	そ の 他	計	全 焼	半 焼	部 分 焼	ボ ヤ	そ の 他	計	全 損	半 損	小 損	計	死 者	傷 者	罹 災 人 員	建 物 ( ㎡ )	林 野 ( a )	そ の 他 ( ㎡ )
1					1	1																96.60
2																						
3					1	1																66.00
4	1					1		1			1			1	1		1	1	4.00			
5																						
6	1					1	1				1	1			1			1	188.00			
7																						
8																						
9			1			1																
10																						
11	2					2		1	1		2			2	2		2	3	34.00			
12																						
計	4		1		2	7	1		2	1	4	1		3	4		3	5	226.00			162.60

# 火災概況表

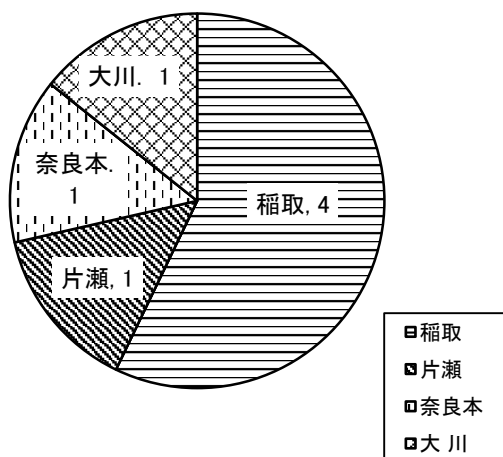
(平成27年中)

## 1. 火災種別



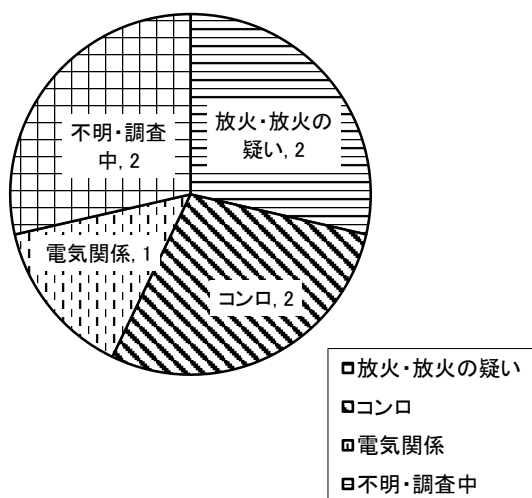
種別	件数
建物	4
車両	1
その他	2
計	7

## 2. 地区別



地区	件数
稲取	4
白田	
片瀬	1
奈良本	1
北川	
大川	1
計	7

## 3. 原因別



原因	件数
放火・放火の疑い	2
コンロ	2
電気関係	1
不明・調査中	2
計	7

## 年 別 火 災 状 況

区 分		年 別				
		23	24	25	26	27
件 数	建 物 火 災	2	4	10	5	4
	林 野 火 災					
	車 両 火 災				2	1
	そ の 他 火 災	3	3	3	6	2
	計	14	5	13	13	7
焼 失 面 積	建物火災 (㎡)	282	323	405	197	226
	林野火災 (a)					
	その他火災 (㎡)	592	161	44	103	163
損 害 額	建 物 火 災	15,532	23,316	11,059	13,145	19,389
	林 野 火 災					
	車 両 火 災				76	100
	そ の 他 火 災					
	計 (千円)	15,532	23,316	11,059	13,221	19,489
罹 災 棟 数	全 焼	2	2	5	2	1
	半 焼				1	
	部 分 焼		1	4	3	2
	ボ ヤ		2	1		1
	そ の 他					
	計	2	5	10	6	4
罹 災 世 帯	全 損		1	1		1
	半 損				1	
	小 損		2	1		3
	計	0	3	2	1	4
罹 災 人 員			4	5	2	5
死 者		1		2		
傷 者			1		2	3

## 火災出動の状況

(平成27年中)

区分		月別												計
		1	2	3	4	5	6	7	8	9	10	11	12	
火災件数		1		1	1		1			1		2		7
消防本部・署	ポンプ車	2		2	2		2			2		2		12
	その他						4							4
	人員	5		5	6		16			5		6		43
消防団	ポンプ車	1		1	5		5			1		1		14
	可搬積載車	1		1	4		4			1		1		12
	人員	41		45	90		113			31		86		406

## その他の出動状況

(平成27年中)

区分		月別												計
		1	2	3	4	5	6	7	8	9	10	11	12	
救助出動		1		1		1	1	1	2	1	1		2	11
警戒出動				1		1	1	2	4	1	1			11
風水害等の災害										1				1
演習・訓練等		8	9	15	6	5	2	5	5	4	10	3	4	76
広報・指導							3	1				2		6
警防調査		1	7		3	8		3	8		2	14	1	47
火災調査		1										1		2
特別警戒		1	1											2
誤報													1	1
遭索														
予防査察		3	6		1		9	5	2	1		7	1	35
ドクヘリ支援		2	1	3	5	1	1	3	1	3	3	1	1	25
その他		2	1	3	1	2	3	3	3	6	5		2	31
計		19	25	23	16	18	20	23	25	17	22	28	12	248



## 原因別出火件数

年 別 原因別	23	24	25	26	27
放火・放火の疑い		3	5	7	2
タバコ					
たき火	3			1	
電気関係	1	2	1	1	1
コンロ					2
不明・調査中		2	5	1	2
その他	1		2	3	
計	5	7	13	13	7

## 地域別出火状況

(平成27年中)

区分 地区	出 火 件 数					計
	建物	林野	車両	船舶	その他	
大 川	1					1
北 川						
奈良本					1	1
片 瀬	1					1
白 田						
稲 取	2		1		1	4
計	4		1		2	7

## 業態別火災発生件数

(平成27年中)

区分	建 物																				小計	林野	車両	船舶	航空機	その他	計	
	専用住宅	準住宅	複合用途建築物	農林水産	鉱工業併用住宅	商業併用住宅	サービス業	併用住宅	その他併用住宅	工場・作業場	事務所	店舗	飲食店	倉庫	車庫	学校	劇場	旅館	寺院・神社	養畜舎								その他
計	2					1				1												4		1			2	7

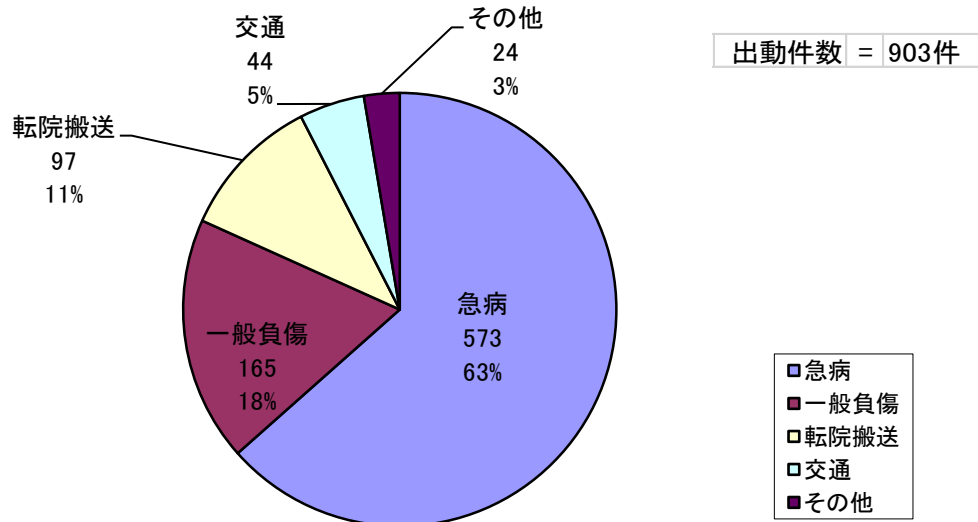
## 建物火災の推移

年別	区分	件数	焼損面積 (㎡)	損害見積額 (千円)	1 件 当 り	
					焼損面積 (㎡)	損害見積額 (千円)
平成	21年	6	92.00	9,395	15.50	1,566
"	22年	10	261.15	23,229	18.60	1,659
"	23年	5	874.21	15,532	174.80	3,106
"	24年	4	322.60	23,316	80.65	5,829
"	25年	10	405.13	11,059	40.51	1,106
"	26年	5	197.00	13,145	39.40	2,629
"	27年	4	226.00	19,389	56.50	4,847

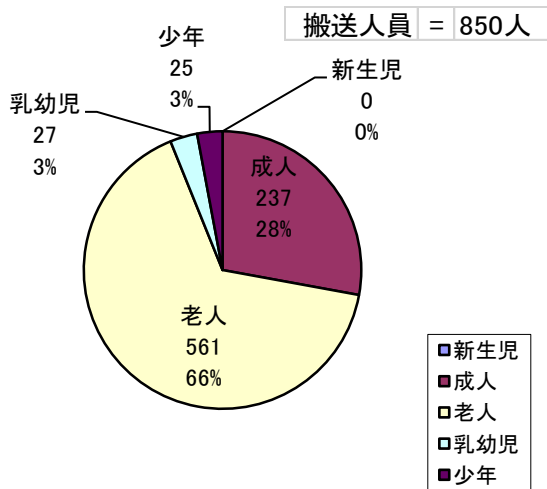
# 救急概況表

(平成27年中)

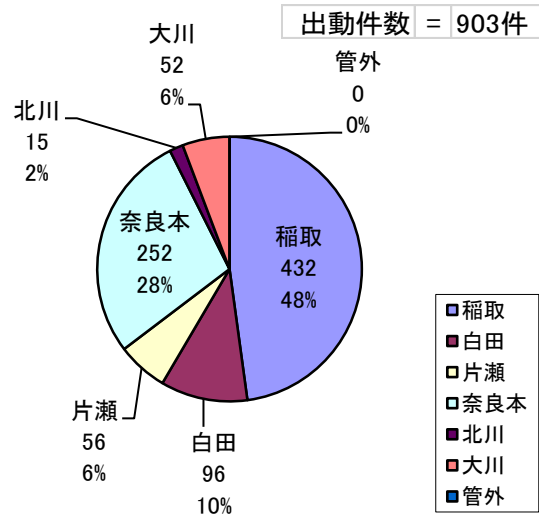
## 1.事故種別出動件数



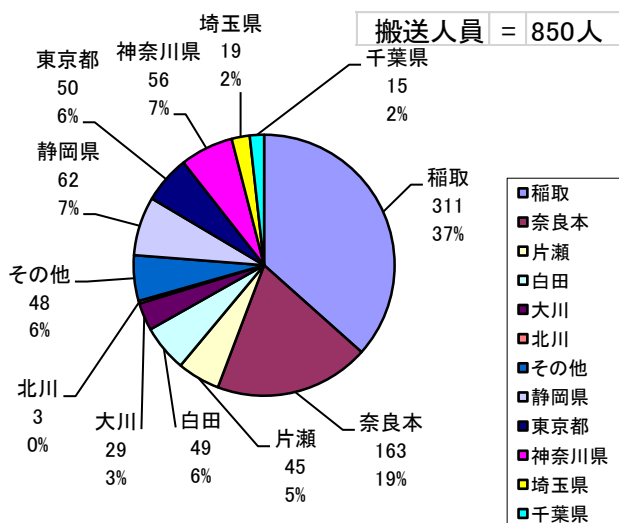
## 2.年齢別搬送人員



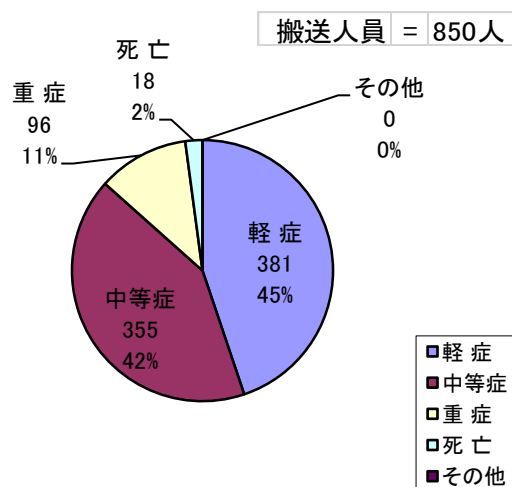
## 3.地域別出動件数



## 4.居住地別搬送人員



## 5.等症別搬送人員



# 月 別 救 急 状 況

(平成27年中)

出動件数		903 件			救急件数 825 件			不搬送件数 78 件			搬送人員 850 人			
日平均出動件数		2.47 件			日平均搬送人員			2.33 人			日最多出動件数 14 件			
種 別	区分\月別	1	2	3	4	5	6	7	8	9	10	11	12	計
火 災	出動件数				1									1
	救急件数				1									1
	搬送人員				1									1
自然災害	出動件数													
	救急件数													
	搬送人員													
水 難	出動件数							1	1					2
	救急件数								1					1
	搬送人員								1					1
交 通	出動件数	1	2	2	1	3	2	1	6	12	7		7	44
	救急件数	1	1	2	1	3	1	1	4	12	7		6	39
	搬送人員	1	2	3	2	3	1	1	7	28	7		7	62
労働災害	出動件数		1					1		1	1			4
	救急件数		1					1		1	1			4
	搬送人員		1					1		1	1			4
運動競技	出動件数											1		1
	救急件数											1		1
	搬送人員											1		1
一般負傷	出動件数	18	16	17	12	15	11	11	10	12	6	20	17	165
	救急件数	16	14	16	12	14	11	11	9	11	6	20	15	155
	搬送人員	16	14	16	12	14	11	11	10	11	7	20	15	157
加 害	出動件数													
	救急件数													
	搬送人員													
自損行為	出動件数	1			2	4			1	2	2	1	1	14
	救急件数					1				2	1	1		5
	搬送人員					1				2	1	1		5
急 病	出動件数	57	39	44	55	46	42	53	63	53	41	39	41	573
	救急件数	49	36	39	50	42	39	48	59	50	36	35	39	522
	搬送人員	49	36	39	50	42	39	48	59	50	36	35	39	522
転院搬送	出動件数	8	6	7	15	4	5	12	3	11	9	2	15	97
	救急件数	8	6	7	15	4	5	12	3	11	9	2	15	97
	搬送人員	8	6	7	15	4	5	12	3	11	9	2	15	97
そ の 他	出動件数									1	1			2
	救急件数													
	搬送人員													
計	出動件数	85	64	70	86	72	60	79	84	92	67	63	81	903
	救急件数	74	58	64	79	64	56	73	76	87	60	59	75	825
	搬送人員	74	59	65	80	64	56	73	80	103	61	59	76	850

## 時間別出動件数

(平成27年中)

事故種別 時間	火	自然	水	交	労	運	一	加	自	急	そ	計
	災	災害	難	通	災	動	般	害	損	病	の	
0～2							3		1	32		36
2～4									2	32	1	35
4～6				1			5			26	1	33
6～8			1				9		3	66		79
8～10				7	1		28		1	73	14	124
10～12	1		1	5	2		22		1	45	27	104
12～14				12			21		2	45	16	96
14～16				4	1	1	13			40	13	72
16～18				8			23		1	51	12	95
18～20				5			13		2	53	8	81
20～22				2			19		1	60	4	86
22～24							9			50	3	62
計	1		2	44	4	1	165		14	573	99	903

## 発生地域別出動件数

(平成27年中)

月別 地域別	1	2	3	4	5	6	7	8	9	10	11	12	計
	月	月	月	月	月	月	月	月	月	月	月	月	
稲取	44	30	29	36	35	28	50	43	32	34	24	47	432
白田	14	12	9	8	8	4	5	4	9	8	5	10	96
片瀬	3	5	3	8	4	4	2	7	8	3	5	4	56
奈良本	18	15	23	27	21	22	20	26	21	18	24	17	252
北川	4		1	1	1	1		2	2	1	1	1	15
大川	2	2	5	6	3	1	2	2	20	3	4	2	52
管外													
計	85	64	70	86	72	60	79	84	92	67	63	81	903

# 覚知別・曜日別出動件数

(平成27年中)

事故種別 区分		火災	自然災害	水難	交通	労災	運動競技	一般負傷	加害	自損	急病	その他	計
		覚知方法別	専用電話 119			1	24	3	1	109		12	405
一般加入電話					12	1		51		2	161	98	325
警察直通電話													
駆付					1			5			5		11
自己覚知					6							1	7
その他	1			1	1						2		5
合計	1			2	44	4	1	165		14	573	99	903
曜日別	月曜日				9	1		19		1	76	10	116
	火曜日				2	1		23		2	70	20	118
	水曜日			2	5	1		22		1	85	14	130
	木曜日				3		1	20		1	77	18	120
	金曜日				8			23		6	83	14	134
	土曜日				14			27			87	18	146
	日曜日	1			3	1		31		3	95	5	139
	合計	1		2	44	4	1	165		14	573	99	903

# 事故種別・年齢区分別・傷病程度別搬送人員

(平成27年中)

事故種別		火災	自然災害	水難	交通	労災	運動競技	一般負傷	加害	自損	急病	その他	計
年齢区分等													
新生児	死亡												
	重症												
	中等症												
	軽症												
	その他												
	小計												
乳幼児	死亡												
	重症												
	中等症										3		3
	軽症				2			10			12		24
	その他												
	小計				2		10			15		27	
少年	死亡												
	重症												
	中等症							2			2	3	7
	軽症				2		1	5			9	1	18
	その他												
	小計				2		1	7		11	4	25	
成人	死亡				1			2			3		6
	重症					2		1			13	5	21
	中等症			1	4			7		4	47	15	78
	軽症				30	1		18		1	81	1	132
	その他												
	小計			1	35	3		28		5	144	21	237
老人	死亡				1			2			9		12
	重症				2	1		4			55	13	75
	中等症				2			46			165	54	267
	軽症	1			18			60			123	5	207
	その他												
	小計	1			23	1		112			352	72	561
不明	死亡												
	重症												
	中等症												
	軽症												
	その他												
	小計												
合計	死亡				2			4			12		18
	重症				2	3		5			68	18	96
	中等症			1	6			55		4	217	72	355
	軽症	1			52	1	1	93		1	225	7	381
	その他												
	計	1		1	62	4	1	157		5	522	97	850

《年齢区分》 新生児：生後28日以下 乳幼児：生後29日以上7歳未満 少年：7歳以上18歳未満  
成人：18歳以上65歳未満 老人：65歳以上

# 職 業 別 搬 送 人 員

(平成27年中)

職業別 事故種別	会	公	工	職	商	農	金	無	学	学	乳	サ	そ	計
	社	務	員	人・	人・	・	融	職	生	童	幼	ー	の	
	員	員	員	土	店	漁	業		徒		児	ビ	他	
火 災													1	1
自然災害														
水 難									1					1
交 通	6	1	1	4		2		20	2		2	9	15	62
労 災	1			2		1								4
運 動									1					1
一般負傷	9	3				5		102	3	7	7	7	14	157
加 害														
自 損	1							2	1			1		5
急 病	23	4		10	2	5	1	364	7	3	14	40	46	519
転院搬送	3	1				2		77	5			7	2	97
そ の 他												3		3
計	43	9	1	16	2	15	1	565	20	10	23	67	78	850



# 居住地別搬送人員

(平成27年中)

居住地別		事故種別	計	内 訳			
				急 病	交 通	一 般	そ の 他
管 内	大 川		29	19	1	6	3
	北 川		3	2	1		
	奈 良 本		163	113	3	28	19
	片 瀬		45	29	3	7	6
	白 田		49	40	1	6	2
	稲 取		311	204	14	56	37
	小 計		600	407	23	103	67
管 外	静 岡 県		62	23	6	6	27
	東 京 都		50	23	4	15	8
	神 奈 川 県		56	34	2	16	4
	埼 玉 県		19	11		6	2
	千 葉 県		15	12		3	
	茨 城 県		2	1		1	
	栃 木 県		4	1	2	1	
	群 馬 県		4	2		2	
	山 梨 県		3		2	1	
	長 野 県		2	1	1		
	新 潟 県						
	愛 知 県		3	2		1	
	岐 阜 県			1			
	大 阪 府		2	1		1	
	京 都 府		1	1			
	福 井 県						
	福 島 県						
	岡 山 県						
	福 岡 県						
	鹿 児 島 県						
	秋 田 県		1	1			
	山 形 県		23		22		1
	福 島 県		1	1			
小 計		249	115	39	53	42	
そ の 他	住 所 不 定						
	そ の 他		1		1		
	小 計		1		1		
合 計			850	522	63	156	109

## 病院収容所要時間別搬送人員

(平成27年中)

時間 種別	10分未満		10分～20分		20分～30分		30分～60分		60分～120分		120分以上		計	
		うち 管外		うち 管外		うち 管外		うち 管外		うち 管外		うち 管外		うち 管外
急病	1		6		95	11	281	107	118	103	21	21	522	242
交通			19		4	1	29	9	8	6	2	2	62	18
一般負傷			4	1	28	5	85	29	37	32	3	3	157	70
その他			2		10	5	30	23	64	62	3	2	109	92
計	1		31	1	137	22	425	168	227	203	29	28	850	422

# 応 急 処 置 件 数

(平成27年中)

時間 種別	応 対 急 象 処 人 置 員	止 血	固 定	人 工 呼 吸	心 マ ッ サ ー ジ	心 肺 蘇 生 う ち 自 動	酸 素 吸 入 う ち 自 動	気 道 確 保	※				保 温	被 覆	在 宅 療 法	※ A	※ B	※ C	シ ョ ッ ク パ ン ツ	除 細 動	静 脈 路 確 保	薬 剤 投 与	そ の 他	血 圧 測 定	聴 診 器	血 中 酸 素	心 電 図 う ち 電 送	計	
									1	2	3	4																	
急 病	519	3		1	1	16	139	20			8	1	450	6							3	4	2	518	485	131	496	371	2646
交 通	62	1	13			2	6	2					18	7									60	40	9	43	9	210	
一般負傷	157	17	37			4	14	4	1	1		109	46							1	1	1	157	141	19	148	49	748	
そ の 他	109	2	3				50	1				103	3										106	22	105	83	587		
計	847	23	53	1	1	22	209	27	1	8	2	680	62							4	5	3	735	772	181	792	512	4,191	

- ※1 経鼻エアウェイを使用しての気道確保
- ※2 喉頭鏡・鉗子等による異物除去
- ※3 ラリングアルマスク等による気道確保
- ※4 気管挿管による気道確保

- ※A 点滴処置が施されている者
- ※B 気管切開等の外瘻処置が施されている者
- ※C A, B以外の処置が施されている者

# 年 別 救 急 状 況

種別 年別		火 災	自然 災害	水 難	交 通	労 働 災 害	運 動 競 技	一 般 負 傷	加 害	自 損 行 為	急 病	転 院 搬 送	そ の 他	計
27	出動件数	1		2	44	4	1	165		14	573	97	2	903
	救急件数	1		1	39	4	1	155		5	522	97	0	825
	搬送人員	1		1	62	4	1	157		5	522	97	0	850
26	出動件数	1		3	45	6		162	4	5	554	70	2	852
	救急件数	1		2	42	6		149	4	3	498	69	0	774
	搬送人員	2		3	52	6		150	4	3	498	69	0	787
25	出動件数			1	36	8	1	173	2	4	573	66	4	868
	救急件数				32	8	1	159	1	2	522	66	2	793
	搬送人員				36	8	1	160	1	2	523	66	3	800
24	出動件数			4	41			166	3	11	562	62	2	851
	救急件数			1	40			152	3	6	508	62		772
	搬送人員			1	49			154	3	6	513	62		788
23	出動件数	1	1	3	57	5	3	166	3	8	556	90	2	895
	救急件数		1	2	51	5	3	147	2	5	504	90		810
	搬送人員		1	2	63	5	3	147	2	5	504	90		822
22	出動件数	1		2	61	4		144	4	8	599	82	4	909
	救急件数	1		2	59	4		138	3	3	547	81	1	839
	搬送人員	1		2	70	4		139	3	3	552	81	1	856
21	出動件数			2	50	6		139	5	8	502	109	1	822
	救急件数			1	46	6		130	4	5	453	109		754
	搬送人員			1	59	6		130	5	5	453	109		768
20	出動件数			3	51	8	1	124	10	6	535	108	1	847
	救急件数			2	50	8	1	117	6	4	493	108		789
	搬送人員			2	68	8	1	117	6	4	493	108		807
19	出動件数			3	46	7	1	138	3	12	534	153		897
	救急件数			2	43	6	1	131	3	7	487	153		833
	搬送人員			2	52	6	1	132	3	7	489	153		845
18	出動件数	2	1	2	49	8		122	3	5	565	137	2	896
	救急件数	2		2	48	8		120	3	2	514	133	1	833
	搬送人員	2		2	61	8		121	3	3	515	134	1	850